

# แผนอัตรากำลัง ๓ ปี

ของเทศบาลตำบลชุมโค  
ฉบับแก้ไขเพิ่มเติม (ฉบับที่ ๑)  
ประจำปีงบประมาณ ๒๕๖๔



อำเภอปะทิว จังหวัดชุมพร  
ประจำปีงบประมาณ พ.ศ. ๒๕๖๔-๒๕๖๖

## สารบัญ

เรื่อง

หน้า

๑. หลักการและเหตุผล	๑
๒. วัตถุประสงค์	๒
๓. กรอบแนวคิดในการจัดทำแผนอัตรากำลัง ๓ ปี	๒
๔. สภาพปัญหา ความต้องการของประชาชนในเขตพื้นที่องค์กรปกครองส่วนท้องถิ่น	๓
๕. ภารกิจ อำนาจหน้าที่ขององค์กรปกครองส่วนท้องถิ่น	๔
๖. ภารกิจหลัก และภารกิจรอง ที่องค์กรปกครองส่วนท้องถิ่นจะดำเนินการ	๕-๖
๗. สรุปปัญหาและแนวทางในการกำหนดโครงสร้างส่วนราชการและกรอบอัตรากำลัง	๖
๘. โครงสร้างการกำหนดตำแหน่ง	๗-๑๒
๙. ภาระค่าใช้จ่ายเกี่ยวกับเงินเดือนและประโยชน์ตอบแทนอื่น	๑๓-๑๔
๑๐. แผนภูมิโครงสร้างการแบ่งส่วนราชการตามแผนอัตรากำลัง ๓ ปี	๑๕-๑๖
๑๑. บัญชีแสดงจัดคนลงสู่ตำแหน่งและการกำหนดเลขที่ตำแหน่งในส่วนราชการ	๑๗-๒๐
๑๒. แนวทางการพัฒนาข้าราชการหรือพนักงานส่วนท้องถิ่น	๒๑-๒๓
๑๓. ประกาศคุณธรรม จริยธรรมของข้าราชการหรือพนักงานส่วนท้องถิ่นและลูกจ้าง	๒๔-๒๕

\*\*\*\*\*

## ๑. หลักการและเหตุผล

๑.๑ ประกาศคณะกรรมการกลางข้าราชการหรือพนักงานส่วนท้องถิ่น (ก.กลาง) เรื่องมาตรฐานทั่วไปเกี่ยวกับอัตราตำแหน่ง กำหนดให้คณะกรรมการข้าราชการหรือพนักงานส่วนท้องถิ่น (ก.จังหวัด) กำหนดตำแหน่งข้าราชการหรือพนักงานส่วนท้องถิ่น ว่าจะมีตำแหน่งใด ระดับใด อยู่ในส่วนราชการใด จำนวนเท่าใด ให้คำนึงถึงภาระหน้าที่ ความรับผิดชอบ ลักษณะงานที่ต้องปฏิบัติ ความยากและคุณภาพของงาน ปริมาณตลอดจนทั้งภาระค่าใช้จ่ายขององค์กรปกครองส่วนท้องถิ่น (อบจ.,เทศบาล,อบต.) ที่จะต้องจ่ายในด้านบุคลากร โดยให้องค์กรปกครองส่วนท้องถิ่น (อบจ.,เทศบาล,อบต.) จัดทำแผนอัตรากำลังของข้าราชการหรือพนักงานส่วนท้องถิ่น เพื่อใช้ในการกำหนดตำแหน่งโดยความเห็นชอบของคณะกรรมการกลางข้าราชการหรือนักงานส่วนท้องถิ่น (ก.กลาง) ทั้งนี้ ให้เป็นไปตามหลักเกณฑ์ และวิธีการที่คณะกรรมการกลางข้าราชการหรือพนักงานส่วนท้องถิ่น(ก.กลาง) กำหนด

๑.๒ คณะกรรมการกลางข้าราชการ หรือพนักงานส่วนท้องถิ่น (ก.กลาง) ได้มีมติเห็นชอบประกาศกำหนดการกำหนดตำแหน่งข้าราชการหรือพนักงานส่วนท้องถิ่น โดยกำหนดแนวทางให้องค์กรปกครองส่วนท้องถิ่น(อบจ.,เทศบาล,อบต.) จัดทำแผนอัตรากำลังขององค์กรปกครองส่วนท้องถิ่น เพื่อเป็นกรอบในการกำหนดตำแหน่งและการใช้ตำแหน่งข้าราชการหรือพนักงานส่วนท้องถิ่น โดยให้เสนอให้คณะกรรมการข้าราชการหรือพนักงานส่วนท้องถิ่น (ก.จังหวัด) พิจารณาเห็นชอบ โดยได้กำหนดให้องค์กรปกครองส่วนท้องถิ่น (อบจ.,เทศบาล,อบต.) แต่งตั้งคณะกรรมการจัดทำแผนอัตรากำลัง วิเคราะห์อำนาจหน้าที่และภารกิจขององค์กรปกครองส่วนท้องถิ่น (อบจ.,เทศบาล,อบต.) วิเคราะห์ความต้องการกำลังคน วิเคราะห์การวางแผนการใช้กำลังคน จัดทำกรอบอัตรากำลัง และกำหนดหลักเกณฑ์และเงื่อนไข ในการกำหนดตำแหน่งข้าราชการหรือพนักงานส่วนท้องถิ่นตามแผนอัตรากำลัง ๓ ปี

๑.๓ ห้วงระยะเวลาของการใช้แผนอัตรากำลัง ๓ ปี (พ.ศ.๒๕๖๑ - ๒๕๖๓) กำลังจะสิ้นสุด ซึ่งเทศบาลต้องทำแผนอัตรากำลังขึ้นมาใช้ใหม่ในห้วงระยะเวลา (พ.ศ. ๒๕๖๔ - ๒๕๖๖)

๑.๔ จากหลักการและเหตุผลข้างดังกล่าว เทศบาลตำบลชุมโค จึงได้จัดทำแผนอัตรากำลัง ๓ ปี สำหรับปีงบประมาณ พ.ศ.๒๕๖๔-๒๕๖๖ ขึ้น

## ๒. วัตถุประสงค์

๒.๑ เพื่อให้เทศบาลตำบลชุมโค มีโครงสร้างการบริหารและระบบงานที่เหมาะสมไม่ซ้ำซ้อน

๒.๒ เพื่อให้เทศบาลตำบลชุมโค มีการกำหนดตำแหน่งการจัดอัตรากำลัง โครงสร้างให้เหมาะสมกับอำนาจหน้าที่ของเทศบาล ตามกฎหมายจัดตั้งองค์กรปกครองส่วนท้องถิ่นแต่ละประเภท และตามพระบัญญัติกำหนดแผนและขั้นตอนการกระจายอำนาจให้องค์กรปกครองส่วนท้องถิ่น พ.ศ. ๒๕๔๒

๒.๓ เพื่อให้คณะกรรมการพนักงานเทศบาล (ก.ท.จ.) สามารถตรวจสอบการกำหนดตำแหน่งและการใช้

ตำแหน่งพนักงานเทศบาลและลูกจ้างว่าถูกต้องเหมาะสมหรือไม่

๒.๔ เพื่อเป็นแนวทางในการดำเนินการวางแผนการใช้อัตรากำลัง การพัฒนาบุคลากรของเทศบาล

๒.๕ เพื่อให้เทศบาลตำบลชุมโค สามารถวางแผนอัตรากำลังในการบรรจุแต่งตั้งพนักงานเทศบาลเพื่อให้

การบริหารงานของเทศบาลเกิดประโยชน์ต่อประชาชนเกิดผลสัมฤทธิ์ต่อภารกิจอำนาจหน้าที่ มีประสิทธิภาพมีความคุ้มค่าสามารถลดขั้นตอนการปฏิบัติงาน และมีการลดภารกิจและยุบเลิกหน่วยงานที่ไม่จำเป็น การปฏิบัติภารกิจสามารถตอบสนองความต้องการของประชาชนได้เป็นอย่างดี

๒.๖ เพื่อให้เทศบาล สามารถควบคุมภาระค่าใช้จ่ายด้านการบริหารงานบุคคลให้เป็นไปตามที่กฎหมายกำหนด

## ๓. ขอบเขตและแนวทางในการจัดทำแผนอัตรากำลัง ๓ ปี

คณะกรรมการจัดทำแผนอัตรากำลังของเทศบาลตำบลชุมโค เห็นสมควรให้จัดทำแผนอัตรากำลัง ๓ ปี โดยให้มีขอบเขตนี้อาครอบคลุมในเรื่องต่าง ๆ ดังต่อไปนี้

**๓.๑ วิเคราะห์ภารกิจ** อำนาจหน้าที่ความรับผิดชอบของเทศบาลตำบลชุมโค ตามพระราชบัญญัติเทศบาล พ.ศ. ๒๔๙๖ (รวมแก้ไขเพิ่มเติม) พระราชบัญญัติกำหนดแผนและขั้นตอนการกระจาย อำนาจให้องค์กรปกครองส่วนท้องถิ่น พ.ศ. ๒๕๔๒ ตลอดจนกฎหมายอื่น ให้สอดคล้องกับแผนพัฒนาเศรษฐกิจและสังคมแห่งชาติ แผนพัฒนาจังหวัด แผนพัฒนาอำเภอ แผนพัฒนาตำบล นโยบายของรัฐบาล นโยบายผู้บริหารและสภาพปัญหาของเทศบาลตำบลชุมโค

**๓.๒ กำหนดโครงสร้าง** การแบ่งส่วนราชการภายในและการจัดระบบงาน เพื่อรองรับภารกิจตามอำนาจหน้าที่ความรับผิดชอบ ให้สามารถแก้ไขปัญหาของเทศบาลตำบลชุมโคได้อย่างมีประสิทธิภาพ

**๓.๓ กำหนดตำแหน่งในสายงานต่าง ๆ** จำนวนตำแหน่ง และระดับตำแหน่ง ให้เหมาะสมกับภาระหน้าที่ความรับผิดชอบ ปริมาณงานและคุณภาพของงาน รวมทั้งสร้างความก้าวหน้าใน สายอาชีพของกลุ่มงานต่าง ๆ

**๓.๔ จัดทำกรอบอัตรากำลัง ๓ ปี** โดยกำหนดภาระค่าใช้จ่ายด้านการบริหารงานบุคคลต้องไม่เกิน

ร้อยละสี่สิบ ของงบประมาณรายจ่าย

**๓.๕ พัฒนาทักษะ ความรู้ ความสามารถให้แก่พนักงาน** ให้พนักงานเทศบาล ลูกจ้างประจำ และพนักงานจ้างทุกคน ได้รับการพัฒนาความรู้ความสามารถอย่างน้อยปีละ ๑ ครั้ง

## ๔. สภาพปัญหาของพื้นที่และความต้องการของประชาชน

เพื่อให้การวางแผนอัตรากำลัง ๓ ปี (๒๕๖๔ - ๒๕๖๖) มีความครบถ้วนสมบูรณ์ เทศบาลตำบลชุมโค จึงได้ดำเนินการวิเคราะห์สภาพปัญหาในเขตพื้นที่ของเทศบาล ความต้องการของประชาชนว่ามีปัญหาและความต้องการอะไรบ้าง โดยได้ระบุสภาพปัญหาของเขตพื้นที่ที่รับผิดชอบและความต้องการของประชาชนแบ่งออกเป็น

### ๔.๑ ปัญหา / ความต้องการด้านโครงสร้างพื้นฐาน

- ๔.๑.๑ ถนนหนทางไม่สะดวก
- ๔.๑.๒ การบริการน้ำประปายังไม่ทั่วถึง
- ๔.๑.๓ ประชาชนบางส่วนยังไม่มีไฟฟ้าใช้ และปัญหากระแสไฟฟ้าตกบ่อย
- ๔.๑.๔ การให้บริการโทรศัพท์ ยังไม่ทั่วถึงและครอบคลุม

### ๔.๒ ปัญหา / ความต้องการด้านแหล่งน้ำ น้ำท่วม และภัยแล้ง

- ๔.๒.๑ ปัญหาน้ำท่วมในฤดูน้ำหลากและขาดแคลนน้ำในฤดูแล้ง
- ๔.๒.๒ ปัญหาแหล่งน้ำไม่สะอาด

### ๔.๓ ปัญหา / ความต้องการด้านเศรษฐกิจ

- ๔.๓.๑ ปัญหาต้นทุนการผลิตมีราคาสูง
- ๔.๓.๒ ปัญหาค่าครองชีพสูงขึ้น

### ๔.๔ ปัญหา/ความต้องการทางด้านสังคม

- ๔.๔.๑ การจัดสวัสดิการแก่ผู้ด้อยโอกาสในสังคมยังไม่ทั่วถึง
- ๔.๔.๒ ปัญหาเกี่ยวกับเด็กและเยาวชน
- ๔.๔.๓ ปัญหาทำเลที่ตั้งของพื้นที่ไม่เอื้อต่อการตลาด

### ๔.๕ ปัญหาด้านสาธารณสุขและการสุขาภิบาลสิ่งแวดล้อม

- ๔.๕.๑ ปัญหาการป้องกันและควบคุมโรคติดต่อและโรคไม่ติดต่อ
- ๔.๕.๒ ปัญหาการจัดการขยะ และปฏิภณมูลฝอย

### ๔.๖ ปัญหาด้านการจัดการทรัพยากรธรรมชาติและแหล่งท่องเที่ยว

- ๔.๖.๑ ปัญหาการประชาสัมพันธ์และการจัดการแหล่งท่องเที่ยว
- ๔.๖.๒ ปัญหาการถือครองที่ดินชายทะเลของเอกชนและประชาชนต่างพื้นที่
- ๔.๖.๓ ปัญหาการลักลอบจับสัตว์ทะเลอนุรักษ์และสัตว์สงวน

### ๔.๗ ปัญหาด้านการศึกษาและสารสนเทศ

- ๔.๗.๑ ปัญหาการขาดอุปกรณ์การเรียนการสอนที่ทันสมัย
- ๔.๗.๒ ประชาชนไม่ได้รับบริการด้านข่าวสารอย่างเพียงพอและทั่วถึง

### ๔.๘ ปัญหาด้านที่ดิน

- ๔.๘.๑ ปัญหาการบุกรุกที่ดินที่สาธารณะทุ่งหนองกะทะ
- ๔.๘.๒ ปัญหาการจัดการที่ดินเหลือใช้จากสนามบินจังหวัดชุมพร

### ๔.๙ ปัญหาด้านการเมือง การบริหาร

- ๔.๙.๑ รายได้ไม่เพียงพอต่อการพัฒนาท้องถิ่น
- ๔.๙.๒ ปัญหาด้านบุคลากร และอุปกรณ์เครื่องใช้ไม่เพียงพอ/ขาด ประสิทธิภาพ

## ๕. ภารกิจ อำนาจหน้าที่ขององค์กรปกครองส่วนท้องถิ่น

เทศบาลตำบลชุมโค มีภารกิจอำนาจหน้าที่ในด้านต่าง ๆ ตามที่ พ.ร.บ. กำหนดแผนและขั้นตอนการกระจายอำนาจให้แก่องค์กรปกครองส่วนท้องถิ่น พ.ศ. ๒๕๔๒ และพ.ร.บ. เทศบาล พ.ศ. ๒๕๓๖ กำหนดไว้ดังนี้

### ๕.๑ ด้านโครงสร้างพื้นฐาน มีภารกิจที่เกี่ยวข้อง ดังนี้

- (๑) การจัดให้มีและบำรุงทางบกและทางน้ำ
- (๒) การสาธารณสุขโรคและการก่อสร้างอื่น
- (๓) ให้มีและบำรุงไฟฟ้าหรือแสงสว่างโดยวิธีอื่น
- (๔) การผังเมือง
- (๕) การควบคุมอาคาร

### ๕.๒ ด้านส่งเสริมคุณภาพชีวิต มีภารกิจที่เกี่ยวข้องดังนี้

- (๑) การจัดการศึกษาและให้ราษฎรได้รับการศึกษาอบรม
- (๒) การสังคมสงเคราะห์ การพัฒนาคุณภาพชีวิตเด็ก สตรี คนชรา และผู้ด้อยโอกาส
- ๑
- (๓) การจัดให้มีและบำรุงรักษาสถานที่พักผ่อนหย่อนใจ
- (๔) การส่งเสริมกีฬา
- (๕) การสาธารณสุข การอนามัยครอบครัว และการรักษาพยาบาล

### ๕.๓ ด้านการจัดระเบียบชุมชน สังคม และการรักษาความสงบเรียบร้อย มีภารกิจที่เกี่ยวข้อง ดังนี้

- (๑) การรักษาความสงบเรียบร้อยของประชาชน
- (๒) การจัดให้มีการควบคุมตลาดและที่จอดรถ
- (๓) การควบคุมการฆ่าสัตว์
- (๔) การจัดให้มีและควบคุมการฆ่าสัตว์
- (๕) การรักษาความปลอดภัย ความเป็นระเบียบเรียบร้อย และการอนามัย โรงมหรสพ และสาธารณอื่นๆ
- (๖) การป้องกันและบรรเทาสาธารณภัย
- (๗) การรักษาความสงบเรียบร้อย การส่งเสริมและสนับสนุนการป้องกันและรักษาความปลอดภัยในชีวิตและทรัพย์สิน

### ๕.๔ ด้านการวางแผนการส่งเสริมการลงทุนพาณิชยกรรมและการท่องเที่ยว มีภารกิจที่เกี่ยวข้อง ดังนี้

- (๑) การส่งเสริม การฝึก และประกอบอาชีพ
- (๒) การส่งเสริมการท่องเที่ยว
- (๓) การจัดให้มีโรงฆ่าสัตว์
- (๔) บำรุงและส่งเสริมการทำมาหากินของราษฎร

**๕.๕ ด้านการบริหารจัดการและการอนุรักษ์ทรัพยากรธรรมชาติและสิ่งแวดล้อม** มีภารกิจที่เกี่ยวข้องดังนี้

- (๑) การรักษาความสะอาดและความเป็นระเบียบเรียบร้อยของบ้านเมือง
- (๒) การรักษาความสะอาดของถนน หรือทางเดินและที่สาธารณะ รวมทั้งการกำจัดมูลฝอยและสิ่งปฏิกูล
- (๓) การจัดการ การบำรุงรักษาและการใช้ประโยชน์จากป่าไม้ ที่ดิน ทรัพยากรธรรมชาติและสิ่งแวดล้อม
- (๔) การดูแลรักษาที่สาธารณะ

**๕.๖ ด้านการศาสนา ศิลปวัฒนธรรม จารีตประเพณี และภูมิปัญญาท้องถิ่น** มีภารกิจที่เกี่ยวข้อง ดังนี้

- (๑) บำรุงรักษาศิลปะ จารีตประเพณี ภูมิปัญญาท้องถิ่น และวัฒนธรรมอันดีของท้องถิ่น

**๕.๗ ด้านการบริการจัดการและสนับสนุนการปฏิบัติการกิจของส่วนราชการและองค์กรปกครองส่วนท้องถิ่น** มีภารกิจที่เกี่ยวข้อง ดังนี้

- (๑) การพัฒนารายได้ของตนเอง
  - (๒) การจัดทำแผนพัฒนาท้องถิ่นของตนเอง
  - (๓) การส่งเสริมประชาธิปไตย ความเสมอภาค และสิทธิเสรีภาพของประชาชน
  - (๔) การส่งเสริมการมีส่วนร่วมของราษฎรในการพัฒนาท้องถิ่น
- รวมทั้ง ๗ ด้านตามที่กฎหมายกำหนด ให้เทศบาลสามารถที่จะแก้ไขปัญหาและสนองตอบต่อความต้องการของประชาชนในพื้นที่เขตเทศบาลตำบลวังไผ่ได้โดยเทศบาลจะดำเนินการให้สอดคล้องกับแผนพัฒนาเศรษฐกิจและสังคมแห่งชาติ แผนพัฒนาอำเภอ แผนพัฒนาจังหวัด นโยบายของรัฐบาล และนโยบายของผู้บริหารเทศบาล

**๖. ภารกิจหลัก และภารกิจรอง ที่องค์กรปกครองส่วนท้องถิ่นจะดำเนินการ**

เทศบาลตำบลชุมโค นำภารกิจที่ได้วิเคราะห์ตามข้อ ๕ นำมากำหนดภารกิจหลักและภารกิจรองที่ต้องดำเนินการ ได้แก่

**๖.๑ ภารกิจหลัก**

- (๑) การจัดให้มีและบำรุงทางบก ทางน้ำ และทางระบายน้ำ
- (๒) การให้มีและบำรุงไฟฟ้าหรือแสงสว่างโดยวิธีอื่น
- (๓) การควบคุมอาคาร
- (๔) การจัดการศึกษา
- (๕) การสังคมสงเคราะห์ การพัฒนาคุณภาพชีวิตเด็ก สตรี คนชรา
- (๖) การส่งเสริมการกีฬา
- (๗) การบำรุงรักษาศิลปะ จารีตประเพณี ภูมิปัญญาท้องถิ่น และวัฒนธรรมอันดีของท้องถิ่น

- (๘) การสาธารณสุข การอนามัยครอบครัว และการรักษาพยาบาล
- (๙) การป้องกันและระงับโรคติดต่อ
- (๑๐) การจัดให้มีและควบคุมการฆ่าสัตว์
- (๑๑) การป้องกันและบรรเทาสาธารณภัย
- (๑๒) การส่งเสริม การพัฒนาและประกอบอาชีพ
- (๑๓) การให้มีโรงฆ่าสัตว์
- (๑๔) การรักษาความสะอาดและความเป็นระเบียบเรียบร้อยของบ้านเมือง
- (๑๕) การรักษาความสะอาดของถนน หรือทางเดินและที่สาธารณะรวมทั้ง  
การกำจัด ขยะมูลฝอย และสิ่งปฏิกูล

#### ๖.๒ การกิจกรรม

- (๑) การสาธารณสุขโรค
- (๒) การผังเมือง
- (๓) การจัดให้มีและบำรุงรักษาสถานที่พักผ่อนหย่อนใจ
- (๔) การจัดให้มีการควบคุมตลาด
- (๕) การควบคุมการเลี้ยงสัตว์
- (๖) การรักษาความสงบเรียบร้อยของประชาชน
- (๗) การส่งเสริมการท่องเที่ยว
- (๘) การจัดการ การบำรุงรักษา และการใช้ประโยชน์จากป่าไม้ที่ดิน  
ทรัพยากรธรรมชาติและสิ่งแวดล้อม
- (๙) งานวางแผนสาธารณสุข
- (๑๐) งานศูนย์บริการสาธารณสุข
- (๑๑) งานเผยแพร่และฝึกอบรม

### ๗. สรุปปัญหาและแนวทางในการกำหนดโครงสร้างส่วนราชการและกรอบอัตรากำลัง

เทศบาลตำบลชุมโค ได้ยกรฐานะจากองค์การบริหารส่วนตำบลชุมโค เป็นเทศบาลตำบลชุมโค เมื่อวันที่ ๒๕ กรกฎาคม ๒๕๕๑ ตามประกาศกระทรวงมหาดไทย เรื่องการจัดตั้งองค์การบริหารส่วนตำบลชุมโค อำเภอปะทิว จังหวัดชุมพร เป็นเทศบาลตำบลชุมโค ลงวันที่ ๑๖ กรกฎาคม ๒๕๕๑ เทศบาลตำบลชุมโค เป็นเทศบาลตำบลขนาดเล็ก กำหนดโครงสร้างแบ่งส่วนราชการ ดังนี้ คือ สำนักปลัดเทศบาล กองคลัง และกองช่าง เพื่อรองรับภารกิจที่จำเป็น สอดคล้องกับภารกิจและอำนาจหน้าที่ เพื่อให้สามารถแก้ไขปัญหาของท้องถิ่นได้อย่างมีประสิทธิภาพในเบื้องต้น และจะได้ดำเนินการปรับปรุงโครงสร้างของส่วนราชการต่างๆ ให้มีความเหมาะสม สอดคล้องกับภารกิจและความเปลี่ยนแปลงในอนาคตต่อไป



## ๘. โครงสร้างการกำหนดส่วนราชการ

จากสภาพปัญหาของเทศบาลตำบลชุมโคดังกล่าว เทศบาลตำบลชุมโค มีภารกิจ อำนาจหน้าที่ที่จะต้องดำเนินการแก้ไขปัญหาคาความเดือดร้อนและความต้องการดังกล่าว ภายใต้อำนาจหน้าที่ที่กำหนดไว้ในพระราชบัญญัติเทศบาล พ.ศ. ๒๕๔๖ พระราชบัญญัติกำหนดแผนและขั้นตอนการกระจายอำนาจใหแก่องค์กรปกครองส่วนท้องถิ่น พ.ศ. ๒๕๔๒ กฎหมายอื่นๆ ที่เกี่ยวข้อง โดยมีการกำหนดโครงสร้างส่วนราชการดังนี้

### ๘.๑ โครงสร้าง

#### (๑.) สำนักปลัดเทศบาล

- ภารกิจด้านงานธุรการของกอง
- ภารกิจด้านการบริหารงานบุคคล
- ภารกิจด้านนิติกรรมสัญญาและตรวจสอบของเทศบาล
- ภารกิจด้านการงบประมาณ และการจัดทำแผนพัฒนา การวิเคราะห์นโยบาย
- ภารกิจด้านการป้องกันและบรรเทาสาธารณภัย
- ภารกิจด้านการพัฒนาชุมชน การส่งเสริมความเข้มแข็งชุมชน การจัดสวัสดิการสังคมและการให้การสงเคราะห์
- ภารกิจด้านการสุขภาพ การอนามัยและการควบคุมดูแลสิ่งแวดล้อม
- ภารกิจด้านการประชาสัมพันธ์ การส่งเสริมและการพัฒนาการท่องเที่ยว
- ภารกิจด้านการศึกษา

#### (๒.) กองคลัง

- ภารกิจด้านงานธุรการของกอง
- ภารกิจด้านการเบิกจ่ายและด้านการบัญชีของเทศบาล
- ภารกิจด้านการจัดเก็บรายได้ การพัฒนารายได้ และผลประโยชน์ของเทศบาล
- ภารกิจด้านการจัดทำแผนที่ภาษี และทะเบียนทรัพย์สิน
- ภารกิจด้านการจัดทำทะเบียนพัสดุ ครุภัณฑ์

#### (๓.) กองช่าง

- ภารกิจด้านงานธุรการของกอง
- ภารกิจด้านการบริการทางสาธารณูปโภค
- ภารกิจด้านการก่อสร้าง การควบคุมอาคารและการวางผังเมือง
- ภารกิจด้านการจัดสถานที่ในงานรัฐพิธี งานศาสนพิธี และการซ่อมแซมบำรุงและติดตั้งไฟฟ้าสาธารณะ
- ภารกิจด้านการจัดระเบียบการใช้พื้นที่ในเขตเทศบาล

#### (๔.) หน่วยตรวจสอบภายใน

- ภารกิจด้านการตรวจสอบภายใน



## ๘.๒ การวิเคราะห์การกำหนดตำแหน่ง

เทศบาลตำบลชุมโค ได้กำหนดแผนอัตรากำลัง ๓ ปี โดยกำหนดให้มีส่วนราชการภายใน ๓ ส่วนราชการ ได้แก่ สำนักปลัดเทศบาล กองคลัง กองช่าง และหน่วยตรวจสอบภายในโดยได้วิเคราะห์กำหนดตำแหน่งของบุคลากรที่จะดำรงตำแหน่งตามภารกิจต่างๆ ดังนี้

### ๘.๒.๑ สำนักปลัดเทศบาล

(๑) ด้านการบริหาร กำหนดให้มีตำแหน่งนักบริหารงานทั่วไป ระดับ ต้น จำนวน ๑ อัตรา เพื่อทำหน้าที่บริหารงานในฐานะหัวหน้าสำนักปลัดเทศบาล

(๒) ด้านงานธุรการ กำหนดให้มีเจ้าพนักงานธุรการ ระดับ ปฏิบัติงาน/ชำนาญงาน จำนวน ๒ อัตรา และ พนักงานจ้างตามภารกิจ ตำแหน่ง ผู้ช่วยเจ้าพนักงานธุรการ ๑ อัตรา ตำแหน่ง พนักงานขับรถยนต์ จำนวน ๑ อัตรา พนักงานจ้างทั่วไป ตำแหน่ง พนักงานขับรถยนต์ ๑ อัตรา ยาม ๑ อัตรา และ คนงานทั่วไป ๒ อัตรา

(๓) ด้านงานการเจ้าหน้าที่กำหนดให้มี ตำแหน่งนักทรัพยากรบุคคล ปฏิบัติการ/ชำนาญการ จำนวน ๑ อัตรา

(๔) ด้านงานนิติการกำหนดให้มีตำแหน่งนิติกร ปฏิบัติการ/ชำนาญการ จำนวน ๑ อัตรา

(๕) ด้านงานแผนและงบประมาณ กำหนดให้มีตำแหน่ง นักวิเคราะห์นโยบายและแผน ระดับ ปฏิบัติการ/ชำนาญการ จำนวน ๑ อัตรา และผู้ช่วยนักวิเคราะห์นโยบายและแผน ๑ อัตรา

(๖) ด้านงานสาธารณสุขและสิ่งแวดล้อม กำหนดให้มีตำแหน่ง นักวิชาการสุขาภิบาล ระดับ ปฏิบัติการ/ชำนาญการ จำนวน ๑ อัตรา และตำแหน่งเจ้าพนักงานสาธารณสุขชุมชน ปฏิบัติงาน/ชำนาญงาน ๑ อัตรา และพนักงานจ้างตามภารกิจ ตำแหน่ง พนักงานขับเครื่องจักรกลขนาดเบา ๑ อัตรา พนักงานจ้างทั่วไป ตำแหน่ง พนักงานประจำรถขยะ จำนวน ๒ อัตรา

(๗) ด้านงานพัฒนาชุมชนและสวัสดิการสังคม กำหนดให้มีตำแหน่ง นักพัฒนาชุมชน ระดับ ปฏิบัติการ/ชำนาญการ จำนวน ๑ อัตรา และผู้ช่วยนักพัฒนาชุมชน ๑ อัตรา

(๘) ด้านงานป้องกันและบรรเทาสาธารณภัย กำหนดให้มีตำแหน่ง เจ้าพนักงานป้องกันและบรรเทาสาธารณภัย ปฏิบัติงาน/ชำนาญงาน จำนวน ๑ อัตรา พนักงานจ้างตามภารกิจ ตำแหน่ง พนักงานขับเครื่องจักรกลขนาดเบา ๑ อัตรา ตำแหน่ง ผู้ช่วยเจ้าหน้าที่ป้องกันและบรรเทาสาธารณภัย ๑ อัตรา พนักงานจ้างทั่วไป ตำแหน่ง พนักงานดับเพลิง ๒ อัตรา

(๙) ด้านงานการศึกษา กำหนดให้มีตำแหน่ง นักวิชาการศึกษา ปฏิบัติการ/ชำนาญการ จำนวน ๑ อัตรา ครู ค.ศ.๑ จำนวน ๗ อัตรา พนักงานจ้างตำแหน่ง ผู้ดูแลเด็ก ๔ อัตรา

(๑๐) ด้านงานประชาสัมพันธ์และการท่องเที่ยว กำหนดให้มีนักประชาสัมพันธ์ปฏิบัติการ/ชำนาญการ ๑ อัตรา

### ๘.๒.๒ กองคลัง

(๑) ด้านการบริหาร กำหนดให้มีตำแหน่งนักบริหารงานคลัง ระดับ ต้น จำนวน ๑ อัตรา เพื่อทำหน้าที่บริหารงานในฐานะผู้อำนวยการกองคลัง

(๒) ด้านงานธุรการ กำหนดให้มีตำแหน่งเจ้าพนักงานธุรการ ระดับ ปฏิบัติงาน/ชำนาญงาน ๑ อัตรา

(๓) ด้านการเงินและการบัญชี กำหนดให้มีตำแหน่งนักวิชาการเงินและบัญชี ระดับปฏิบัติการ/ชำนาญการ จำนวน ๑ อัตรา เจ้าพนักงานการเงินและบัญชีระดับ ปง./ชง. จำนวน ๑ อัตรา และพนักงานจ้างตามภารกิจ ตำแหน่ง ผู้ช่วยเจ้าพนักงานการเงินและบัญชี จำนวน ๑ อัตรา

(๔) ด้านการจัดเก็บและพัฒนารายได้ กำหนดให้มีตำแหน่งนักวิชาการจัดเก็บรายได้ ระดับปฏิบัติการ/ชำนาญการ จำนวน ๑ อัตรา และพนักงานจ้างตามภารกิจ ตำแหน่งผู้ช่วยเจ้าพนักงานจัดเก็บรายได้ ๒ อัตรา

(๕) ด้านการพัสดุและทรัพย์สิน กำหนดให้มีตำแหน่ง นักวิชาการพัสดุ ระดับ ปฏิบัติการชำนาญการ จำนวน ๑ อัตรา และพนักงานจ้างตามภารกิจ ตำแหน่ง ผู้ช่วยเจ้าพนักงานพัสดุ จำนวน ๑ อัตรา

### **๘.๒.๓ กองช่าง**

(๑) ด้านการบริหาร กำหนดให้มีตำแหน่งนักบริหารงานช่าง ระดับ ต้น จำนวน ๑ อัตรา เพื่อทำหน้าที่บริหารงานในฐานะผู้อำนวยการกองช่าง

(๒) ด้านงานธุรการ กำหนดให้มีตำแหน่งเจ้าพนักงานธุรการ ระดับปฏิบัติงาน/ชำนาญงาน จำนวน ๑ อัตรา

(๓) ด้านงานสาธารณูปโภค กำหนดให้มีตำแหน่ง นายช่างโยธา ระดับ ปฏิบัติงาน/ชำนาญงาน จำนวน ๑ อัตรา และพนักงานจ้างตามภารกิจ ตำแหน่ง ผู้ช่วยเจ้าพนักงานการประปา จำนวน ๑ อัตรา พนักงานขับเครื่องจักรกลขนาดเบา จำนวน ๑ อัตรา

(๔) ด้านงานวิศวกรรมโยธา กำหนดให้มีตำแหน่งวิศวกรโยธา ระดับปฏิบัติการ/ชำนาญการ จำนวน ๑ อัตรา

(๕) ด้านงานผังเมือง กำหนดให้มีตำแหน่งนายช่างโยธา ระดับ ปฏิบัติงาน/ชำนาญงาน จำนวน ๑ อัตรา ตำแหน่งนายช่างเขียนแบบ ปฏิบัติงาน/ชำนาญงาน จำนวน ๑ อัตรา และพนักงานจ้างตามภารกิจ ตำแหน่ง ผู้ช่วยช่างโยธา จำนวน ๑ อัตรา

(๖) งานจัดสถานที่และการไฟฟ้าสาธารณะ กำหนดให้มีตำแหน่งนายช่างไฟฟ้า ระดับ ปฏิบัติงาน/ชำนาญงาน จำนวน ๑ อัตรา พนักงานจ้างตามภารกิจ ตำแหน่ง ผู้ช่วยนายช่างไฟฟ้า จำนวน ๑ อัตรา และพนักงานจ้างทั่วไป ๒ อัตรา

### **๘.๒.๔ หน่วยงานตรวจสอบภายใน**

(๑) ด้านงานการตรวจสอบภายใน กำหนดให้มีตำแหน่งนักวิชาการตรวจสอบภายใน ระดับปฏิบัติการ/ชำนาญการ จำนวน ๑ อัตรา

**กรอบอัตรากำลัง ๓ ปี ระหว่างปี ๒๕๖๔ - ๒๕๖๖**

ส่วนราชการ	กรอบอัตรากำลังเดิม	กรอบอัตรากำลังใหม่			เพิ่ม/ลด			หมายเหตุ
		๒๕๖๔	๒๕๖๕	๒๕๖๖	๒๕๖๔	๒๕๖๕	๒๕๖๖	
๑. นักบริหารงานท้องถิ่น ระดับกลาง (ปลัดเทศบาล)	๑	๑	๑	๑	-	-	-	
<b>สำนักปลัดเทศบาล (๐๑)</b>								
๒. นักบริหารงานทั่วไป ระดับต้น (หัวหน้าสำนักปลัด)	๑	-	๑	๑	-	-	-	-ว่าง-
๓. นักวิเคราะห์นโยบายและแผน ปฏิบัติการ	๑	๑	๑	๑	-	-	-	
๔. นิติกร ชำนาญการ	๑	๑	๑	๑	-	-	-	
๕. นักวิชาการสุขาภิบาล ชำนาญการ	๑	๑	๑	๑	-	-	-	
๖. นักทรัพยากรบุคคล ชำนาญการ	๑	๑	๑	๑	-	-	-	
๗. นักพัฒนาชุมชน ปฏิบัติการ	๑	๑	๑	๑	-	-	-	
๘. นักวิชาการศึกษา ชำนาญการ	๑	๑	๑	๑	-	-	-	
๙. นักประชาสัมพันธ์ปฏิบัติการ	๑	๑	๑	๑	-	-	-	
๑๐. เจ้าพนักงานธุรการ ชำนาญงาน	๑	๑	๑	๑	-	-	-	
๑๑. เจ้าพนักงานธุรการ ชำนาญงาน	๑	๑	๑	๑	-	-	-	
๑๒. เจ้าพนักงานป้องกันและบรรเทาสาธารณภัย ปง/ชง	๑	-	๑	๑	-	-	-	-ว่าง-
๑๓. เจ้าพนักงานสาธารณสุขชุมชน ปง./ชง.	-	-	๑	๑	-	-	-	รายงาน กสธ.เม.ย. ๖๓
๑๔. ครู	๗	๗	๗	๗	-	-	-	
<b>พนักงานจ้าง</b>								
๑๕. ผู้ช่วยนักวิเคราะห์นโยบายและแผน	๑	๑	๑	๑	-	-	-	
๑๖. ผู้ช่วยนักพัฒนาชุมชน	๑	๑	๑	๑	-	-	-	
๑๗. ผู้ช่วยเจ้าพนักงานธุรการ	๑	๑	๑	๑	-	-	-	
๑๘. พนักงานขับรถยนต์	๒	๒	๒	๒	-	-	-	
๑๙. พนักงานขับเครื่องจักรกลขนาดเบา	๒	๑	๒	๒	-	-	-	
๒๐. ผู้ช่วยเจ้าหน้าที่ป้องกันและบรรเทาสาธารณภัย	๑	๑	๑	๑	-	-	-	
๒๑. ผู้ดูแลเด็ก	๔	๔	๔	๔	-	-	-	
๒๒. คนงานทั่วไป	๒	๒	๒	๒	-	-	-	
๒๓. พนักงานประจำรถขยะ	๒	๒	๒	๒	-	-	-	
๒๔. ยาม	๑	๑	๑	๑	-	-	-	
๒๕. พนักงานดับเพลิง	๒	๒	๒	๒	-	-	-	
<b>กองคลัง (๐๔)</b>								
๒๖. นักบริหารงานการคลังต้น (ผู้อำนวยการกองคลัง)	๑	-	๑	๑	-	-	-	รายงาน กสธ.เม.ย. ๖๓
๒๗. นักวิชาการเงินและบัญชี ปก/ชก	๑	-	๑	๑	-	-	-	-ว่าง-
๒๘. เจ้าพนักงานการเงินและบัญชีปฏิบัติงาน	๑	๑	๑	๑	-	-	-	
๒๙. นักวิชาการจัดเก็บรายได้ ชำนาญการ	๑	๑	๑	๑	-	-	-	
๓๐. นักวิชาการพัสดุ ปฏิบัติการ	๑	๑	๑	๑	-	-	-	
๓๑. เจ้าพนักงานธุรการ ปง/ชง	๑	๑	๑	๑	-	-	-	-ว่าง-
<b>พนักงานจ้าง</b>								
๓๓. ผู้ช่วยเจ้าพนักงานการเงินและบัญชี	๑	๑	๑	๑	-	-	-	
๓๔. ผู้ช่วยเจ้าพนักงานจัดเก็บรายได้	๒	๒	๒	๒	-	-	-	
๓๕. ผู้ช่วยเจ้าพนักงานพัสดุ	๑	๑	๑	๑	-	-	-	

กองช่าง (๐๕)								
๓๖. นักบริหารงานช่างต้น (ผู้อำนวยการกองช่าง)	๑	๑	๑	๑	-	-	-	
๓๗. วิศวกร ปก/ชก	๑	๑	๑	๑	-	-	-	รายงาน กสธ.เม.ย.๖๓
๓๘. นายช่างโยธา ชำนาญงาน	๑	๑	๑	๑	-	-	-	
๓๙. นายช่างเขียนแบบ ปง/ชง	๑	๑	๑	๑	-	-	-	รายงาน กสธ.เม.ย.๖๓
๔๐. นายช่างโยธา ปง/ชง	๑	๑	๑	๑	-	-	-	รายงาน กสธ.เม.ย.๖๓
๔๑. นายช่างไฟฟ้า ปฏิบัติงาน	๑	๑	๑	๑	-	-	-	
๔๒. เจ้าพนักงานธุรการปฏิบัติงาน	๑	๑	๑	๑	-	-	-	
<b>พนักงานจ้าง</b>								
๔๓. พนักงานขับเครื่องจักรกลขนาดกลาง	๑	-	๑	๑	-	-	-	-ว่าง-
๔๔. ผู้ช่วยนายช่างโยธา	๑	๑	๑	๑	-	-	-	
๔๕. ผู้ช่วยนายช่างไฟฟ้า	๑	๑	๑	๑	-	-	-	
๔๖. ผู้ช่วยเจ้าพนักงานการประปา	๑	๑	๑	๑	-	-	-	
๔๗. คนงานทั่วไป	๒	๒	๒	๒	-	-	-	
<b>หน่วยตรวจสอบภายใน</b>								
๔๘. นักวิชาการตรวจสอบภายในปฏิบัติการ	๑	๑	๑	๑	-	-	-	
<b>รวม</b>	<b>๖๐</b>	<b>๖๐</b>	<b>๖๐</b>	<b>๖๐</b>	<b>-</b>	<b>-</b>	<b>-</b>	



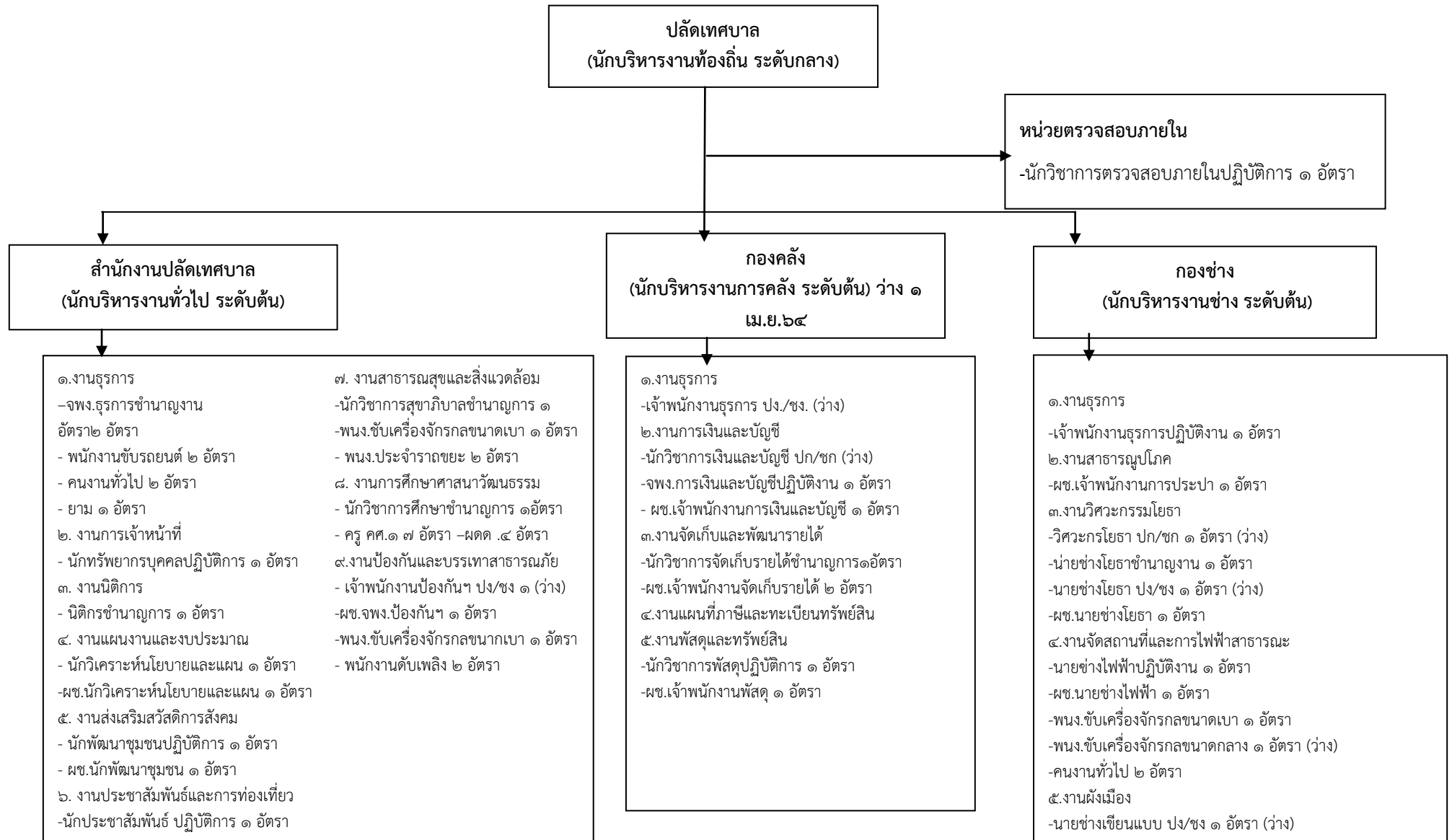
๙. ภาวะค่าใช้จ่ายเกี่ยวกับเงินเดือนและประโยชน์ตอบแทนอื่น

ที่	ชื่อสายงาน	ระดับ ตำแหน่ง	ทั้งหมด	จำนวนที่มีอยู่ปัจจุบัน			อัตราตำแหน่งที่คาดว่าจะต้องใช้ ในช่วงระยะ ๓ ปี ข้างหน้า			อัตรากำลังคน เพิ่ม/ลด			ค่าใช้จ่ายที่เพิ่มขึ้น (๓)					ค่าใช้จ่ายรวม (๔)	หมายเหตุ
				จำนวน (คน)	เงินเดือน (๑)*	นประจำตำแหน่ง(๒)	๒๕๖๔	๒๕๖๕	๒๕๖๖	๒๕๖๔	๒๕๖๕	๒๕๖๖	๒๕๖๔						
													๒๕๖๔	๒๕๖๕	๒๕๖๖	๒๕๖๔	๒๕๖๕		
๑	ปลัดเทศบาล (นักบริหารงานท้องถิ่น)	กลาง	๑	๕๐๓,๑๖๐	๑๖๘,๐๐๐	๑	๑	๑	-	-	-	๑๖,๔๔๐	๑๙,๕๖๐	๑๙,๕๖๐	๖๘๗,๖๐๐	๗๐๗,๑๖๐	๗๒๖,๗๒๐		
	<b>สำนักปลัดเทศบาล</b>																		
๒	ท.น.ส. (นักบริหารงานทั่วไป)	ต้น	๑	๕๓๘,๒๐๐	๔๒๐,๐๐๐	๑	๑	๑	-	-	-	๑๙,๒๐๐	๑๙,๒๐๐	๑๙,๒๐๐	๕๙๙,๔๐๐	๖๑๘,๖๐๐	๖๓๗,๘๐๐		
๓	นักทรัพยากรบุคคล	ปฏิบัติการ	๑	๒๑๐,๘๕๐	๐	๑	๑	๑	-	-	-	๗,๕๖๐	๗,๕๖๐	๗,๕๖๐	๒๑๘,๔๑๐	๒๒๖,๐๗๐	๒๓๓,๖๓๐		
๔	นักวิเคราะห์นโยบายและแผน	ปฏิบัติการ	๑	๒๑๔,๕๖๐	๐	๑	๑	๑	-	-	-	๗,๖๘๐	๗,๖๘๐	๗,๖๘๐	๒๒๒,๒๔๐	๒๒๙,๙๒๐	๒๓๗,๖๐๐		
๕	นิติกร	ชำนาญการ	๑	๓๗๖,๐๘๐	๕๕,๐๐๐	๑	๑	๑	-	-	-	๑๓,๓๒๐	๑๓,๓๒๐	๑๓,๔๔๐	๔๔๓,๔๐๐	๔๕๖,๗๒๐	๔๗๐,๑๖๐		
๖	นักพัฒนาชุมชน	ชำนาญการ	๑	๒๘๙,๐๘๐	๐	๑	๑	๑	-	-	-	๙,๓๖๐	๙,๓๖๐	๒๙๘,๔๔๐	๓๐๗,๘๐๐	๓๑๖,๐๐๐			
๗	นักวิชาการศึกษา	ปฏิบัติการ	๑	๓๘๙,๔๐๐	๐	๑	๑	๑	-	-	-	๑๓,๓๒๐	๑๓,๔๔๐	๑๓,๘๘๐	๔๐๖,๒๒๐	๔๑๖,๑๖๐	๔๒๙,๒๘๐		
๘	นักประชาสัมพันธ์	ปฏิบัติการ	๑	๒๓๗,๖๐๐	๐	๑	๑	๑	-	-	-	๗,๖๘๐	๘,๔๐๐	๘,๘๘๐	๒๔๕,๒๘๐	๒๕๓,๖๘๐	๒๖๒,๕๖๐		
๙	เจ้าพนักงานธุรการ	ชำนาญงาน	๑	๒๑๒,๒๕๐	๐	๑	๑	๑	-	-	-	๑๑,๐๔๐	๑๑,๑๖๐	๑๑,๕๒๐	๓๐๖,๒๘๐	๓๑๓,๔๔๐	๓๒๑,๓๖๐		
๑๐	เจ้าพนักงานธุรการ	ชำนาญงาน	๑	๒๙๖,๗๖๐	๐	๑	๑	๑	-	-	-	๑๑,๑๖๐	๑๑,๐๔๐	๑๑,๕๒๐	๓๐๗,๙๒๐	๓๑๘,๙๖๐	๓๒๖,๘๘๐		
๑๑	เจ้าพนักงานสาธารณสุขชุมชน	ปง/ขง	๑	๒๙๗,๙๐๐	๐	๑	๑	๑	-	-	-	๙,๗๒๐	๙,๗๒๐	๙,๗๒๐	๓๐๗,๖๒๐	๓๑๗,๓๔๐	๓๒๖,๐๖๐	ว่างเต็ม	
๑๒	เจ้าพนักงานป้องกัน	ปง/ขง	๑	๒๙๗,๙๐๐	๐	๑	๑	๑	-	-	-	๙,๗๒๐	๙,๗๒๐	๙,๗๒๐	๓๐๗,๖๒๐	๓๑๗,๓๔๐	๓๒๖,๐๖๐	ว่างเต็ม	
๑๓	ครู	ค.ศ.๑	๗	๗	๗	๗	๗	๗	-	-	-	-	-	-	-	-	-	งบบุคลากร	
	<b>พนักงานจ้าง</b>																		
๑๔	ผู้ช่วยนักวิเคราะห์นโยบายและแผน	ภารกิจ	๑	๒๗๗,๐๘๐	๐	๑	๑	๑	-	-	-	๑๑,๑๖๐	๑๑,๕๒๐	๑๒,๐๐๐	๒๘๘,๒๔๐	๒๙๙,๗๖๐	๓๑๑,๗๖๐		
๑๕	ผู้ช่วยนักพัฒนาชุมชน	ภารกิจ	๑	๑๙๐,๐๘๐	๐	๑	๑	๑	-	-	-	๗,๖๘๐	๗,๕๖๐	๗,๕๖๐	๑๙๗,๖๖๐	๒๐๕,๖๘๐	๒๑๓,๖๐๐		
๑๖	ผู้ช่วยเจ้าพนักงานป้องกัน	ภารกิจ	๑	๑๖๙,๐๘๐	๐	๑	๑	๑	-	-	-	๖,๘๔๐	๗,๐๘๐	๗,๓๒๐	๑๗๕,๙๒๐	๑๘๓,๐๐๐	๑๙๐,๓๒๐		
๑๗	ผู้ช่วยเจ้าพนักงานธุรการ	ภารกิจ	๑	๑๖๙,๐๘๐	๐	๑	๑	๑	-	-	-	๖,๘๔๐	๗,๐๘๐	๗,๓๒๐	๑๗๕,๙๒๐	๑๘๓,๐๐๐	๑๙๐,๓๒๐		
๑๘	พนักงานขับเครื่องจักรกลขนาดเบา	ภารกิจ	๑	๑๕๕,๖๔๐	๐	๑	๑	๑	-	-	-	๖,๒๔๐	๖,๔๘๐	๖,๘๘๐	๑๖๑,๘๘๐	๑๖๘,๓๖๐	๑๗๕,๘๘๐		
๑๙	พนักงานขับเครื่องจักรกลขนาดเบา	ภารกิจ	๑	๑๕๕,๖๔๐	๐	๑	๑	๑	-	-	-	๖,๒๔๐	๖,๔๘๐	๖,๘๘๐	๑๖๑,๘๘๐	๑๖๘,๓๖๐	๑๗๕,๘๘๐		
๒๐	ผู้ดูแลเด็ก	ภารกิจ	๓	๓	๓	๓	๓	๓	-	-	-	๔,๘๐๐	๔,๙๒๐	๕,๑๖๐	๑๒๒,๑๖๐	๑๒๗,๐๘๐	๑๓๒,๒๔๐	งบบุคลากร	
๒๑	พนักงานขับรถยนต์	ภารกิจ	๑	๑๑๗,๓๖๐	๐	๑	๑	๑	-	-	-	๔,๘๐๐	๔,๙๒๐	๕,๑๖๐	๑๒๒,๑๖๐	๑๒๗,๐๘๐	๑๓๒,๒๔๐		
๒๒	พนักงานขับแท็กซี่	ทั่วไป	๒	๒๒๖,๐๐๐	๐	๑	๑	๑	-	-	-	-	-	-	๒๒๖,๐๐๐	๒๒๖,๐๐๐	๒๒๖,๐๐๐		
๒๓	ผู้ดูแลเด็ก	ทั่วไป	๑	๑๐๘,๐๐๐	๐	๑	๑	๑	-	-	-	-	-	-	๑๐๘,๐๐๐	๑๐๘,๐๐๐	๑๐๘,๐๐๐	งป อปท.จ่าย	
๒๔	พนักงานขับรถยนต์	ทั่วไป	๑	๑๐๘,๐๐๐	๐	๑	๑	๑	-	-	-	-	-	-	๑๐๘,๐๐๐	๑๐๘,๐๐๐	๑๐๘,๐๐๐		
๒๕	พนักงานประจำรถขยะ	ทั่วไป	๒	๒๒๖,๐๐๐	๐	๑	๑	๑	-	-	-	-	-	-	๒๒๖,๐๐๐	๒๒๖,๐๐๐	๒๒๖,๐๐๐		
๒๖	คนงานทั่วไป	ทั่วไป	๒	๒๒๖,๐๐๐	๐	๑	๑	๑	-	-	-	-	-	-	๒๒๖,๐๐๐	๒๒๖,๐๐๐	๒๒๖,๐๐๐		
๒๗	ยาม	ทั่วไป	๑	๑๐๘,๐๐๐	๐	๑	๑	๑	-	-	-	-	-	-	๑๐๘,๐๐๐	๑๐๘,๐๐๐	๑๐๘,๐๐๐		
	<b>กองคลัง</b>																		
๒๘	ผอ.กองคลัง (นักบริหารงานคลัง)	ต้น	๑	๕๓๘,๒๐๐	๔๒๐,๐๐๐	๑	๑	๑	-	-	-	๑๙,๒๐๐	๑๙,๒๐๐	๑๙,๒๐๐	๕๙๙,๔๐๐	๖๑๘,๖๐๐	๖๓๗,๘๐๐	ว่างเต็ม	
๒๙	นักวิชาการเงินและบัญชี	ปก/ขก	๑	๓๕๕,๓๒๐	๐	๑	๑	๑	-	-	-	๑๒,๐๐๐	๑๒,๐๐๐	๑๒,๐๐๐	๓๖๗,๓๒๐	๓๗๙,๓๒๐	๓๙๑,๓๒๐	ว่างเต็ม	
๓๐	นักวิชาการจัดเก็บรายได้	ชำนาญการ	๑	๒๙๓,๘๘๐	๐	๑	๑	๑	-	-	-	๑๑,๙๖๐	๑๑,๘๘๐	๑๒,๒๔๐	๓๐๕,๖๔๐	๓๑๗,๕๒๐	๓๒๙,๗๖๐		
๓๑	นักวิชาการพัสดุ	ปฏิบัติการ	๑	๒๑๐,๘๕๐	๐	๑	๑	๑	-	-	-	๗,๕๖๐	๗,๕๖๐	๗,๕๖๐	๒๑๘,๔๑๐	๒๒๖,๐๗๐	๒๓๓,๖๓๐		
๓๒	เจ้าพนักงานการเงินและบัญชี	ปฏิบัติงาน	๑	๑๕๕,๖๔๐	๐	๑	๑	๑	-	-	-	๖,๓๖๐	๖,๓๖๐	๖,๘๘๐	๑๖๒,๐๐๐	๑๖๘,๓๖๐	๑๗๕,๘๘๐		
๓๓	เจ้าพนักงานธุรการ	ปง/ขง	๑	๒๙๗,๙๐๐	๐	๑	๑	๑	-	-	-	๙,๗๒๐	๙,๗๒๐	๙,๗๒๐	๓๐๗,๖๒๐	๓๑๗,๓๔๐	๓๒๖,๐๖๐	ว่างเต็ม	
	<b>พนักงานจ้าง</b>																		
๓๔	ผู้ช่วยเจ้าพนักงานการเงินและบัญชี	ภารกิจ	๑	๑๖๘,๗๖๐	๐	๑	๑	๑	-	-	-	๖,๖๐๐	๖,๘๖๐	๗,๒๐๐	๑๗๕,๓๖๐	๑๘๓,๒๒๐	๑๘๘,๕๒๐		
๓๕	ผู้ช่วยเจ้าพนักงานพัสดุ	ภารกิจ	๑	๑๕๙,๙๖๐	๐	๑	๑	๑	-	-	-	๖,๘๘๐	๖,๗๒๐	๖,๙๖๐	๑๖๖,๘๔๐	๑๗๓,๖๐๐	๑๘๐,๑๖๐		
๓๖	ผู้ช่วยเจ้าพนักงานจัดเก็บรายได้	ภารกิจ	๑	๑๖๙,๒๖๐	๐	๑	๑	๑	-	-	-	๖,๘๔๐	๗,๐๘๐	๗,๓๒๐	๑๗๖,๑๐๐	๑๘๓,๑๘๐	๑๙๐,๕๐๐		
๓๗	ผู้ช่วยเจ้าพนักงานจัดเก็บรายได้	ภารกิจ	๑	๑๑๗,๓๖๐	๐	๑	๑	๑	-	-	-	๔,๘๐๐	๔,๙๒๐	๕,๑๖๐	๑๒๒,๑๖๐	๑๒๗,๐๘๐	๑๓๒,๒๔๐		

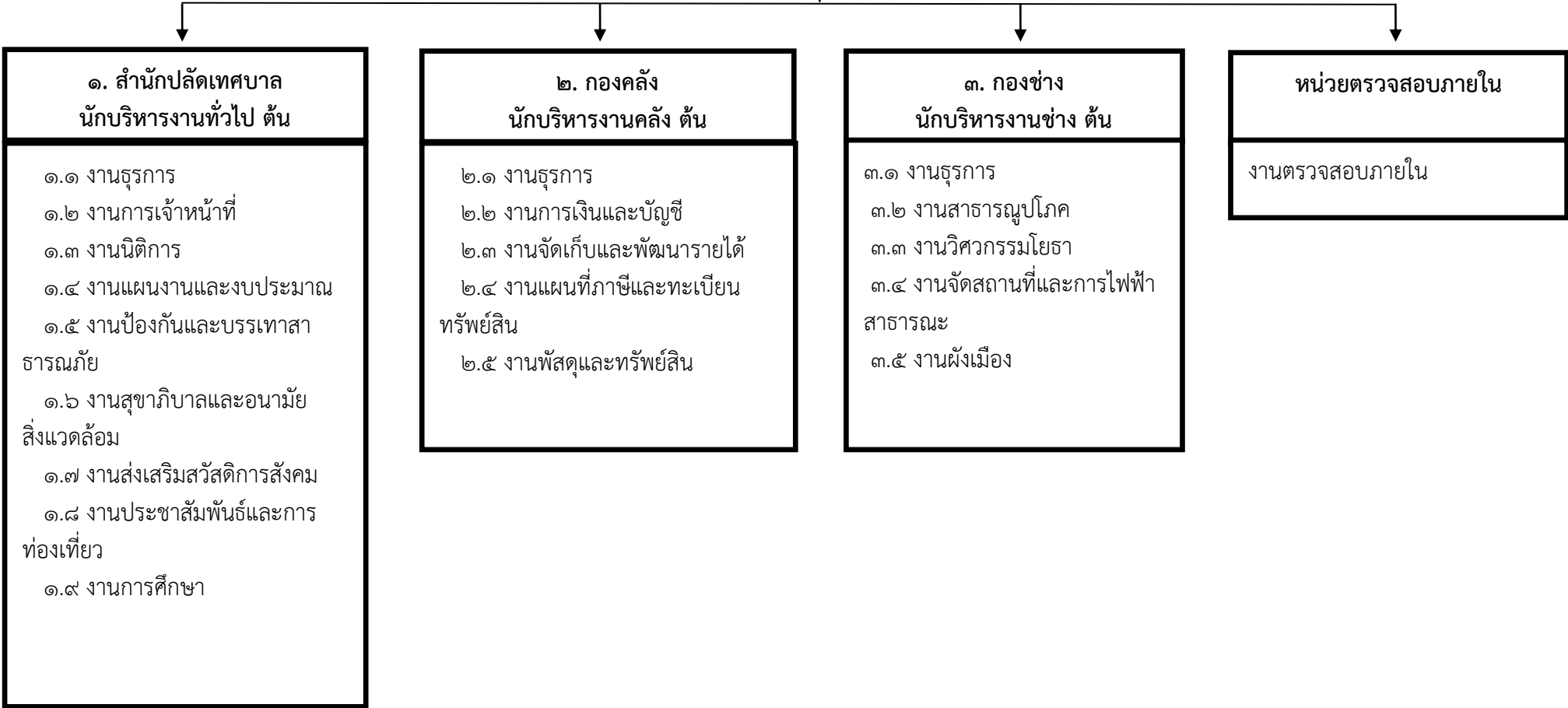


กองช่าง																			
๓๘	ผอ.กองช่าง (นักบริหารงานช่าง)	ต้น	๑	๑	๔๔๒,๓๒๐	๔๒,๐๐๐	๑	๑	๑	-	-	-	๑๓,๒๐๐	๑๓,๔๔๐	๑๔,๑๖๐	๔๙๗,๕๒๐	๕๑๐,๙๖๐	๕๒๕,๑๒๐	
๓๙	วิศวกรโยธา	ป่ง/ขง	๑	๑	๓๕๕,๓๒๐	๐	๑	๑	๑	-	-	-	๑๒๐,๐๐๐	๑๒,๐๐๐	๑๒,๐๐๐	๔๗๕,๓๒๐	๔๘๗,๓๒๐	๔๙๙,๓๒๐	ว่างเต็ม
๔๐	นายช่างโยธา	ชำนาญงาน	๑	๑	๒๖๙,๘๘๐	๐	๑	๑	๑	-	-	-	๑๐,๕๖๐	๑๐,๘๐๐	๑๑,๐๔๐	๒๘๐,๔๔๐	๒๙๓,๒๔๐	๓๐๒,๒๘๐	
๔๑	นายช่างโยธา	ป่ง/ขง	๑	๑	๒๙๗,๙๐๐	๐	๑	๑	๑	-	-	-	๙,๗๒๐	๙,๗๒๐	๙,๗๒๐	๓๐๗,๖๒๐	๓๑๗,๓๔๐	๓๒๗,๐๖๐	ว่างเต็ม
๔๒	นายช่างไฟฟ้า	ปฏิบัติงาน	๑	๑	๑๔๓,๕๒๐	๐	๑	๑	๑	-	-	-	๖,๑๒๐	๖,๐๐๐	๖,๓๖๐	๑๔๙,๖๔๐	๑๕๕,๖๔๐	๑๖๒,๐๐๐	
๔๓	นายช่างเขียนแบบ	ป่ง/ขง	๑	๑	๒๙๗,๘๐๐	๐	๑	๑	๑	-	-	-	๙,๗๒๐	๙,๗๒๐	๙,๗๒๐	๓๐๗,๖๒๐	๓๑๗,๓๔๐	๓๒๗,๐๖๐	ว่างเต็ม
๔๔	เจ้าพนักงานธุรการ	ปฏิบัติงาน	๑	๑	๓๕๗,๗๒๐	๐	๑	๑	๑	-	-	-	๑๑,๕๒๐	๑๑,๘๘๐	๑๒,๓๖๐	๓๖๙,๒๔๐	๓๘๑,๑๒๐	๓๙๓,๔๘๐	
<b>พนักงานจ้าง</b>																			
๔๕	ผู้ช่วยนายช่างโยธา	ภารกิจ	๑	๑	๑๕๗,๖๘๐	๐	๑	๑	๑	-	-	-	๗,๙๒๐	๘,๒๘๐	๘,๕๒๐	๑๖๕,๖๐๐	๑๗๓,๘๘๐	๑๘๒,๔๐๐	
๔๖	ผู้ช่วยเจ้าพนักงานการประปา	ภารกิจ	๑	๑	๑๕๐,๘๔๐	๐	๑	๑	๑	-	-	-	๖,๑๒๐	๖,๓๖๐	๖,๖๐๐	๑๕๖,๙๖๐	๑๖๓,๓๒๐	๑๖๙,๙๒๐	
๔๗	ผู้ช่วยนายช่างไฟฟ้า	ภารกิจ	๑	๑	๑๖๑,๘๒๐	๐	๑	๑	๑	-	-	-	๖,๔๘๐	๖,๘๔๐	๗,๐๘๐	๑๖๘,๓๐๐	๑๗๕,๓๘๐	๑๘๒,๒๒๐	
๔๘	พนักงานขับเครื่องจักรกลขนาดเบา	ภารกิจ	๑	๑	๑๒๒,๑๖๐	๐	๑	๑	๑	-	-	-	๔,๙๒๐	๕,๑๖๐	๕,๒๘๘	๑๒๗,๐๘๐	๑๓๓,๒๔๐	๑๓๗,๕๒๘	
๔๙	พนักงานขับเครื่องจักรกลขนาดกลาง	ภารกิจ	๑	๐	๑๘๐,๐๐๐	๐	๑	๑	๑	-	-	-	๐	๗,๒๐๐	๗,๕๖๐	๑๘๐,๐๐๐	๑๘๗,๕๖๐	๑๙๔,๗๖๐	
๕๐	พนักงานขับรถยนต์	ทั่วไป	๑	๑	๒๑๖,๐๐๐	๐	๑	๑	๑	-	-	-	-	-	-	๒๑๖,๐๐๐	๒๑๖,๐๐๐	๒๑๖,๐๐๐	
๕๑	คนงานทั่วไป	ทั่วไป	๒	๒	๒๑๖,๐๐๐	๐	๒	๒	๒	-	-	-	-	-	-	๒๑๖,๐๐๐	๒๑๖,๐๐๐	๒๑๖,๐๐๐	
<b>หน่วยตรวจสอบภายใน</b>																			
๕๒	นักวิชาการตรวจสอบภายใน	ปฏิบัติการ	๑	๑	๑๙๐,๐๘๐	๐	๑	๑	๑	-	-	-	๙,๑๒๐	๘,๒๘๐	๗,๐๘๐	๑๙๙,๒๐๐	๒๐๗,๔๘๐	๒๑๔,๕๖๐	
(๕)	รวม		๖๔	๕๘	๑๒,๑๗๐,๙๔๐	๓๔๘,๐๐๐							๔๙๒,๗๒๐	๔๐๐,๒๐๐	๔๐๔,๘๘๘	๑๓,๐๑๑,๖๖๐	๑๓,๔๑๓,๘๖๐	๑๓,๘๑๖,๗๔๘	
(๖)	ประมาณการประโยชน์ตอบแทนอื่น ๑๕%															๑,๙๕๑,๗๔๘	๒,๐๑๑,๗๗๘	๒,๐๗๒,๕๑๒	
(๗)	รวมเป็นค่าใช้จ่ายบุคคลทั้งสิ้น															๑๔,๙๖๓,๔๐๘	๑๕,๔๒๕,๖๓๘	๑๕,๘๘๙,๒๖๐	
	งบประมาณรายจ่ายประจำปี															๖๗,๕๑๕,๐๐๐	๗๐,๘๙๐,๗๕๐	๗๔,๔๓๕,๒๘๗	
(๘)	คิดเป็นร้อยละ ๔๐ ของงบประมาณรายจ่ายประจำปี															๒๖,๑๐๖	๒๘,๓๖๖	๒๙,๓๗๔	

## ๑๐. แผนภูมิโครงสร้างการแบ่งส่วนราชการตามแผนอัตรากำลัง ๓ ปี



ปลัดเทศบาล  
นักบริหารงานท้องถิ่นกลาง



๑. สำนักงานปลัดเทศบาล  
นักบริหารงานทั่วไป ต้น

- ๑.๑ งานธุรการ
- ๑.๒ งานการเจ้าหน้าที่
- ๑.๓ งานนิติการ
- ๑.๔ งานแผนงานและงบประมาณ
- ๑.๕ งานป้องกันและบรรเทาสาธารณภัย
- ๑.๖ งานสุขาภิบาลและอนามัยสิ่งแวดล้อม
- ๑.๗ งานส่งเสริมสวัสดิการสังคม
- ๑.๘ งานประชาสัมพันธ์และการท่องเที่ยว
- ๑.๙ งานการศึกษา

๒. กองคลัง  
นักบริหารงานคลัง ต้น

- ๒.๑ งานธุรการ
- ๒.๒ งานการเงินและบัญชี
- ๒.๓ งานจัดเก็บและพัฒนารายได้
- ๒.๔ งานแผนที่ภาษีและทะเบียนทรัพย์สิน
- ๒.๕ งานพัสดุและทรัพย์สิน

๓. กองช่าง  
นักบริหารงานช่าง ต้น

- ๓.๑ งานธุรการ
- ๓.๒ งานสาธารณูปโภค
- ๓.๓ งานวิศวกรรมโยธา
- ๓.๔ งานจัดสถานที่และการไฟฟ้าสาธารณะ
- ๓.๕ งานผังเมือง

หน่วยตรวจสอบภายใน

งานตรวจสอบภายใน

## ๑๑. บัญชีแสดงจัดคนลงสู่ตำแหน่งและการกำหนดเลขที่ตำแหน่งในส่วนราชการ

ที่	ชื่อ-สกุล	คุณวุฒิการศึกษา	กรอบอัตราเก่าเดิม			กรอบอัตราค่าใหม่			เงินเดือน			หมายเหตุ
			เลขที่ตำแหน่ง	ตำแหน่ง	ระดับ	เลขที่ตำแหน่ง	ตำแหน่ง	ระดับ	เงินเดือน	เงินประจำตำแหน่ง	เงินเพิ่มอื่นๆ/เงิน	
<b>สำนักปลัดเทศบาล</b>												
๑	นายประจวบ มิตรวงษา	ศศ.ม.	๑๑๒๐๐๑๑๐๑๐๑	นักบริหารงานเทศบาล	กลาง	๑๑๒๐๐๑๑๐๑๐๑	นักบริหารงานท้องถิ่น	กลาง	๕๐๓,๑๖๐	๘๔,๐๐๐	๘๔,๐๐๐	๕๘๗,๑๖๐
๒	(ว่าง)	-	๑๑๒๐๑๒๑๐๑๐๑	นักบริหารงานทั่วไป	ต้น	๑๑๒๐๑๒๑๐๑๐๑	นักบริหารงานทั่วไป	ต้น	๕๓๘,๒๐๐	๔๒,๐๐๐		ว่าง ๑ เม.ย.๖๔
๓	นายตุนพล ปฏิแพทย์	ร.ป.ศ.	๑๑๒๐๑๓๑๐๒๐๑	นักทรัพยากรบุคคล	ปก.	๑๑๒๐๑๓๑๐๒๐๑	นักทรัพยากรบุคคล	ปก.	๒๑๐,๘๔๐			๒๑๐,๘๔๐
๔	ว่าที่ ร.ต.สมพร สิละพงค์วัฒนา	นิติศาสตร์	๑๑๒๐๑๓๑๐๕๐๑	นิติกร	ชก.	๑๑๒๐๑๓๑๐๕๐๑	นิติกร	ชก.	๓๗๖,๐๘๐	๕๕,๐๐๐		๔๓๐,๐๘๐
๕	นายปรกรณ์วิช มีสมบัติ	ร.ป.	๑๑๒๐๑๓๑๐๓๐๑	นักวิเคราะห์ฯ	ปก.	๑๑๒๐๑๓๑๐๓๐๑	นักวิเคราะห์ฯ	ปก.	๒๑๔,๕๖๐			๒๑๔,๕๖๐
๖	นางสาวขวัญตา สารชาติ	วท.บ.	๑๑๒๐๑๓๖๐๖๐๑	นักวิชาการสุขาภิบาล	ชก.	๑๑๒๐๑๓๖๐๖๐๑	นักวิชาการสุขาภิบาล	ชก.	๓๔๙,๓๒๐			๓๔๙,๓๒๐
๗	นางสาวธัญญลักษณ์ เทียมราช	ศษ.ม.	๑๑๒๐๑๓๘๐๓๐๑	นักวิชาการศึกษา	ชก.	๑๑๒๐๑๓๘๐๓๐๑	นักวิชาการศึกษา	ชก.	๓๘๙,๔๐๐			๓๘๙,๔๐๐
๘	นางสาวผกามาศ พงษ์ประยูร	บธ.บ.	๑๑๒๐๑๓๓๐๒๐๑	นักประชาสัมพันธ์	ปก.	๑๑๒๐๑๓๓๐๒๐๑	นักประชาสัมพันธ์	ปก.	๒๓๗,๖๐๐			๒๓๗,๖๐๐
๙	นางสาวสุดารัตน์ อสิอุโศ	บธ.บ.	๑๑๒๐๑๓๘๐๑๐๑	นักพัฒนาชุมชน	ชก.	๑๑๒๐๑๓๘๐๑๐๑	นักพัฒนาชุมชน	ชก.	๒๘๙,๐๘๐			๒๘๙,๐๘๐
๑๐	นางสาวธิษณารินทร์ เหลืองจิรัชติกาล	บธ.บ.	๑๑๒๐๑๔๑๐๔๐๑	เจ้าพนักงานธุรการ	ชง.	๑๑๒๐๑๔๑๐๔๐๑	เจ้าพนักงานธุรการ	ชง.	๒๙๖,๗๖๐			๒๙๖,๗๖๐
๑๑	นายพิริยุทธ บัวพันธ์	บธ.บ.	๑๑๒๐๑๔๑๐๑๐๒	เจ้าพนักงานธุรการ	ชง.	๑๑๒๐๑๔๑๐๑๐๒	เจ้าพนักงานธุรการ	ชง.	๒๙๑,๒๔๐			๒๙๑,๒๔๐
๑๒	-ว่าง-	-	๑๑๒๐๑๓๘๑๐๐๑	เจ้าพนักงานป้องกันฯ	ปง/ชง	๑๑๒๐๑๓๘๑๐๐๑	เจ้าพนักงานป้องกันฯ	ปง./ชง.	-			ว่าง ๙ เม.ย.๖๔
๑๓	-ว่าง-	-	๑๑๒๐๑๔๖๐๑๐๑	เจ้าพนักงานสาธารณสุข	ปง./ชง.	๑๑๒๐๑๔๖๐๑๐๑	เจ้าพนักงานสาธารณสุข	ปง./ชง.	-			รายงานกสณ.เม.ย.๖๓
๑๔	นางสาวสุนันท์ บุญจางค์	ศศ.บ	๑๑๒๐๑๒๒๐๔๒๑๔	ครูผู้ดูแลเด็ก	คศ.๑	๑๑๒๐๑๒๒๐๔๒๑๔	ครูผู้ดูแลเด็ก	คศ.๑				เงินอุดหนุน
๑๕	นางอังคณา พรหมรักษ์	ศศ.บ	๑๑๒๐๑๒๒๐๔๒๑๕	ครูผู้ดูแลเด็ก	คศ.๑	๑๑๒๐๑๒๒๐๔๒๑๕	ครูผู้ดูแลเด็ก	คศ.๑				เงินอุดหนุน
๑๖	นางสาวอารมย์ จอมวัน	ศศ.บ	๑๑๒๐๑๒๒๐๔๒๑๖	ครูผู้ดูแลเด็ก	คศ.๑	๑๑๒๐๑๒๒๐๔๒๑๖	ครูผู้ดูแลเด็ก	คศ.๑				เงินอุดหนุน

ที่	ชื่อ-สกุล	คุณวุฒิการศึกษา	กรอบอัตราเก่าเดิม			กรอบอัตราค่าใหม่			เงินเดือน			หมายเหตุ
			เลขที่ตำแหน่ง	ตำแหน่ง	ระดับ	เลขที่ตำแหน่ง	ตำแหน่ง	ระดับ	เงินเดือน	เงินประจำตำแหน่ง	เงินเพิ่มอื่นๆ/เงิน	
๑๗	นางนวลอนงค์ พวงบุบผา	ศศ.บ	๑๑๒๐๑๒๒๐๔๒๑๓	ครูผู้ดูแลเด็ก	คศ.๑	๑๒๐๑๒๒๐๔๒๑๓	ครูผู้ดูแลเด็ก	คศ.๑				เงินอุดหนุน
๑๘	นางแสงเทียน ฐูปแก้ว	ศศ.บ	๑๑๒๐๑๒๒๐๔๒๑๐	ครูผู้ดูแลเด็ก	คศ.๑	๑๑๒๐๑๒๒๐๔๒๑๐	ครูผู้ดูแลเด็ก	คศ.๑				เงินอุดหนุน
๑๙	นางสาวเรณู ราชสังข์	ศศ.บ	๑๑๒๐๑๒๒๐๔๒๑๑	ครูผู้ดูแลเด็ก	คศ.๑	๑๑๒๐๑๒๒๐๔๒๑๑	ครูผู้ดูแลเด็ก	คศ.๑				เงินอุดหนุน
๒๐	นางไกรศรี ไวยนิธา	ศศ.บ	๑๑๒๐๑๒๒๐๔๒๑๖	ครูผู้ดูแลเด็ก	คศ.๑	๑๑๒๐๑๒๒๐๔๒๑๖	ครูผู้ดูแลเด็ก	คศ.๑				เงินอุดหนุน
	<b>พนักงานจ้างตามภารกิจ</b>											
๑	นายพิชัย ม่วงระย้า	ป.ตรี	-	ผช.นักวิเคราะห์ฯ	-	-	ครูผู้ดูแลเด็ก	-	๑๘๐,๗๒๐			๑๘๐,๗๒๐
๒	นางสาวอัจฉริมา พัฒน์ล้ำภู	ป.ตรี	-	ผช.นักพัฒนาชุมชน	-	-	ผช.นักพัฒนาชุมชน	-	๑๘๐,๗๒๐			๑๘๐,๗๒๐
๓	นายสุรเชษฐ์ เมืองน้อย	ปวส.	-	ผช.เจ้าพนักงานป้องกัน	-	-	ผช.เจ้าพนักงานป้องกัน	-	๑๒๓,๓๖๐			๑๒๓,๓๖๐
๔	นางสาวธิดารัตน์ คำลี	ปวส.	-	ผช.เจ้าพนักงานธุรการ	-	-	ผช.เจ้าพนักงานธุรการ	-	๑๔๒,๙๒๐			๑๔๒,๙๒๐
๕	นายคณนง ชำนาญ	ป.๖	-	พนง.ขับเครื่องจักรกลฯ	-	-	พนง.ขับเครื่องจักรกลฯ	-	๑๕๕,๖๔๐			๑๕๕,๖๔๐
๖	นายธเนศน์ ทองภูเบศร์	ม.๓	-	พนง.ขับเครื่องจักรกลฯ	-	-	พนง.ขับเครื่องจักรกลฯ	-	๑๕๕,๖๔๐			๑๕๕,๖๔๐
๗	นายวรารุณี ศรีบุญแก้ว	ปวช.	-	พนักงานขับรถยนต์	-	-	พนักงานขับรถยนต์	-	๑๑๒,๘๐๐			๑๑๒,๘๐๐
๘	นางสมพร ไกรวุฒิสม	ศศ.บ	-	ผู้ดูแลเด็ก(ผู้มีทักษะ)	-	-	ผู้ดูแลเด็ก(ผู้มีทักษะ)	-				เงินอุดหนุน
๙	นางสาวศศิพัฏฐา เกิดสกุล	ศศ.บ	-	ผู้ดูแลเด็ก(ผู้มีทักษะ)	-	-	ผู้ดูแลเด็ก(ผู้มีทักษะ)	-				เงินอุดหนุน
๑๐	นางสาวศิริพร รอดรักษ์	ศศ.บ	-	ผู้ดูแลเด็ก(ผู้มีทักษะ)	-	-	ผู้ดูแลเด็ก(ผู้มีทักษะ)	-				เงินอุดหนุน
	<b>พนักงานจ้างทั่วไป</b>											
๑๑	นายสดาญ โภษฐ์เพชร	ป.ตรี	-	พนักงานขับรถยนต์	-	-	พนักงานขับรถยนต์	-	๑๐๘,๐๐๐			๑๐๘,๐๐๐
๑๒	-ว่าง-	-	-	พนักงานดับเพลิง	-	-	พนักงานดับเพลิง	-	-			๑๐๘,๐๐๐
๑๓	นายทรงวุฒิ บานสุคนธ์	ป.ตรี	-	พนักงานดับเพลิง	-	-	พนักงานดับเพลิง	-	๑๐๘,๐๐๐			๑๐๘,๐๐๐
๑๔	นายไพรัช รสสุคนธ์	ม.๓	-	พนักงานประจำรถขยะ	-	-	พนักงานประจำรถขยะ	-	๑๐๘,๐๐๐			๑๐๘,๐๐๐
๑๕	นายพิศาล นครพัฒน์	ม.๓	-	พนักงานประจำรถขยะ	-	-	พนักงานประจำรถขยะ	-	๑๐๘,๐๐๐			๑๐๘,๐๐๐

ที่	ชื่อ-สกุล	คุณวุฒิการศึกษา	กรอบอัตราค่าจ้างเดิม			กรอบอัตราค่าจ้างใหม่			เงินเดือน			หมายเหตุ
			เลขที่ตำแหน่ง	ตำแหน่ง	ระดับ	เลขที่ตำแหน่ง	ตำแหน่ง	ระดับ	เงินเดือน	เงินประจำตำแหน่ง	เงินเพิ่มอื่นๆ/เงิน	
๑๖	นายพานิช ทิมสุวรรณ	ป.๓	-	คนงานทั่วไป	-	-	คนงานทั่วไป	-	๑๐๘,๐๐๐			๑๐๘,๐๐๐
๑๗	นางอังคณา ศักดิ์ปฐวีธา	ม.๓	-	คนงานทั่วไป	-	-	คนงานทั่วไป	-	๑๐๘,๐๐๐			๑๐๘,๐๐๐
๑๘	นายพรศักดิ์ แสงสุริยวงศ์	ม.๓	-	ยาม	-	-	ยาม	-	๑๐๘,๐๐๐			๑๐๘,๐๐๐
๑๙	นางสาวชนากาน เพ็ญผล		-	ผู้ดูแลเด็ก	-	-	ผู้ดูแลเด็ก	-	๑๐๘,๐๐๐			๑๐๘,๐๐๐
<b>กองคลัง</b>												
๑	(ว่าง)	-	๑๑๒๐๔๒๑๐๑๐๑	นักบริหารงานคลัง	ต้น	๑๑๒๐๔๒๑๐๑๐๑	นักบริหารงานคลัง	ต้น	-	๔๒,๐๐๐		รายงานกสค.เม.ย. ๖๓
๒	(ว่าง)	-	๑๑๒๐๔๓๒๐๑๐๑	นักวิชาการเงินฯ	ปก/ชก	๑๑๒๐๔๓๒๐๑๐๑	นักวิชาการเงินฯ	ปก/ชก	-			ว่าง กค ๖๓
๓	นายสมภพ นิลภักดิ์	บธ.บ.	๑๑๒๐๔๓๒๐๓๐๑	นักวิชาการจัดเก็บฯ	ชก.	๑๑๒๐๔๓๒๐๓๐๑	นักวิชาการจัดเก็บฯ	ชก.	๒๙๓,๘๘๐			๒๙๓,๘๘๐
๔	นางสาวสาวิตรี รัตนะ	บธ.บ.	๑๑๒๐๔๓๒๐๔๐๑	นักวิชาการพัสดุ	ปก	๑๑๒๐๔๓๒๐๔๐๑	นักวิชาการพัสดุ	ปก	๒๑๐,๘๔๐			๒๑๐,๘๔๐
๕	นางสาวณิศา จงจินดาเจริญ	บธ.บ.	๑๑๒๐๔๔๒๐๑๐๑	เจ้าพนักงานการเงินฯ	ปง	๑๑๒๐๔๔๒๐๑๐๑	เจ้าพนักงานการเงินฯ	ปง	๑๕๕,๖๔๐			๑๕๕,๖๔๐
๖	-ว่าง-	-	๑๑๒๐๔๔๑๐๑๐๓	เจ้าพนักงานธุรการ	ปง/ชง	๑๑๒๐๔๔๑๐๑๐๓	เจ้าพนักงานธุรการ	ปง/ชง	๒๙๗,๙๐๐			ว่าง เม.ย.๖๔
<b>พนักงานจ้างตามภารกิจ</b>												
๑	นางสาวอัมพร คงปั้น	ปวส.	-	ผช.จพง.การเงินฯ	-	-	ผช.จพง.การเงินฯ	-	๑๖๙,๒๖๐			๑๖๙,๒๖๐
๒	นางสาวนฤมล นันทโก	ปวช.	-	ผช.เจ้าพนักงานพัสดุ	-	-	ผช.เจ้าพนักงานพัสดุ	-	๑๕๙,๙๖๐			๑๕๙,๙๖๐
๓	นางสาวจารุณี วรรณพันธ์	ป.ตรี	-	ผช.จพง.จัดเก็บฯ	-	-	ผช.จพง.จัดเก็บฯ	-	๑๖๙,๒๖๐			๑๖๙,๒๖๐
๔	นางสาวอรพิน แก้วม่องใส	ป.ตรี	-	ผช.จพง.จัดเก็บฯ	-	-	ผช.จพง.จัดเก็บฯ	-	๑๑๒,๘๐๐			๑๑๒,๘๐๐
<b>กองช่าง</b>												
๑	นายสุกิจ สายัณห์	วท.บ.	๑๑๒๐๕๒๑๐๓๐๑	นักบริหารงานช่าง	ต้น	๑๑๒๐๕๒๑๐๓๐๑	นักบริหารงานช่าง	ต้น	๔๔๒,๓๒๐	๔๒,๐๐๐		๔๘๔,๓๒๐
๒	(ว่าง)	-	๑๑๒๐๕๓๗๐๒๐๑	วิศวกรโยธา	ปก/ชก	๑๑๒๐๕๓๗๐๒๐๑	วิศวกรโยธา	ปก/ชก	-			รายงานกสค. เม.ย.๖๓
๓	นายวิชา ปิ่นนาค	ปวส.	๑๑๒๐๕๔๗๐๑๐๑	นายช่างโยธา	ชง	๑๑๒๐๕๔๗๐๑๐๑	นายช่างโยธา	ชง	๒๖๙,๘๘๐			๒๖๙,๘๘๐

ที่	ชื่อ-สกุล	คุณวุฒิการศึกษา	กรอบอัตรากำลังเดิม			กรอบอัตรากำลังใหม่			เงินเดือน			หมายเหตุ
			เลขที่ตำแหน่ง	ตำแหน่ง	ระดับ	เลขที่ตำแหน่ง	ตำแหน่ง	ระดับ	เงินเดือน	เงินประจำตำแหน่ง	เงินเพิ่มอื่นๆ/เงิน	
๔	นายธีรยุทธ บุราณรักษ์	ปวส.	๑๑๒๐๕๔๗๐๖๐๐๑	นายช่างไฟฟ้า	ปง	๑๑๒๐๕๔๗๐๖๐๐๑	นายช่างไฟฟ้า	ปง	๑๔๓,๕๒๐			๑๔๓,๕๒๐
๕	(ว่าง)	-	๑๑๒๐๕๔๗๐๑๐๐๒	นายช่างโยธา	ปง/ชง	๑๑๒๐๕๔๗๐๑๐๐๒	นายช่างไฟฟ้า	ปง/ชง	๒๙๗,๙๐๐			รายงานกสส. เม.ย.๖๓
๖	(ว่าง)	-	๑๑๒๐๕๔๗๐๒๐๐๑	นายช่างเขียนแบบ	ปง/ชง	๑๑๒๐๕๔๗๐๒๐๐๑	นายช่างเขียนแบบ	ปง/ชง	๒๙๗,๙๐๐			รายงานกสส. เม.ย.๖๓
๗	พันจ่าเอกสุทธิพร แสงสุวรรณ	-	๑๑๒๐๕๔๑๐๑๐๐๔	เจ้าพนักงานธุรการ	ปง.	๑๑๒๐๕๔๑๐๑๐๐๔	เจ้าพนักงานธุรการ	ปง.	๓๕๗,๗๒๐			
	<b>พนักงานจ้างตามภารกิจ</b>											
๑	นายนพคุณ ดีศรี	ป.ตรี	-	ผช.นายช่างโยธา	-	-	ผช.นายช่างโยธา	-	๑๕๗,๖๘๐			
๒	นายณัฐวุฒิ เล็กซุง	ปวส.	-	ผช.นายช่างไฟฟ้า	-	-	ผช.นายช่างไฟฟ้า	-	๑๖๑,๘๒๐			
๓	นายเสน่ห์ สุวรรณโน	ปวส.	-	ผช.จพง.การประปา	-	-	ผช.จพง.การประปา	-	๑๕๐,๘๔๐			
๔	-ว่าง-	-	-	พนง.ขับเครื่องจักรฯ	-	-	พนง.ขับเครื่องจักรฯ	-				
๕	นายยงยุทธ์ มากชุมโค	ม.๓	-	พนง.ขับเครื่องจักรฯ	-	-	พนง.ขับเครื่องจักรฯ	-	๑๒๒,๑๖๐			
	<b>พนักงานจ้างทั่วไป</b>											
๖	นายกฤษณ์ พุทธิพงษ์ดี	ม.๓	-	พนักงานขับรถยนต์	-	-	พนักงานขับรถยนต์	-	๑๐๘,๐๐๐			
๗	นายอมรเทพ แก้วผ่องในส	ม.๓	-	คนงานทั่วไป	-	-	คนงานทั่วไป	-	๑๐๘,๐๐๐			
๘	นายชาญชัย ชาญนคร	ม.๓	-	คนงานทั่วไป	-	-	คนงานทั่วไป	-	๑๐๘,๐๐๐			
<b>หน่วยตรวจสอบภายใน</b>												
๑	นางสาววิไลลักษณ์ อรชร	บธ.ป.	๑๑๒๐๑๓๒๐๕๐๐๑	นักวิชาการตรวจสอบฯ	ปก	๑๑๒๐๑๓๒๐๕๐๐๑	นักวิชาการตรวจสอบฯ	ปก	๑๙๐,๐๘๐			๑๙๐,๐๘๐

## ๑๒. แนวทางการพัฒนาข้าราชการหรือพนักงานส่วนท้องถิ่น

๑) การเลือกวิธีพัฒนาผู้อยู่ใต้บังคับบัญชาที่เหมาะสม เมื่อผู้บังคับบัญชาได้ข้อมูลที่เป็นประโยชน์ต่อการพัฒนาผู้อยู่ใต้บังคับบัญชาจากการหาความจำเป็นในการพัฒนาแล้ว ผู้บังคับบัญชาควรนำข้อมูลเหล่านั้นมาพิจารณากำหนดกลุ่มเป้าหมาย และเรื่องและผู้อยู่ใต้บังคับบัญชาจำเป็นต้องได้รับการพัฒนาได้แก่ การคัดเลือกกลุ่มบุคคลที่สมควรจะได้รับการพัฒนา และเลือกประเด็นที่จะให้มีการพัฒนาโดยสามารถเลือกแนวทางหรือวิธีการพัฒนาได้หลายรูปแบบตามความเหมาะสม เช่น การให้ความรู้ การสับเปลี่ยนหน้าที่ความรับผิดชอบ การฝึกอบรม การดูงาน การประชุมเชิงปฏิบัติการและการสัมมนา เป็นต้น

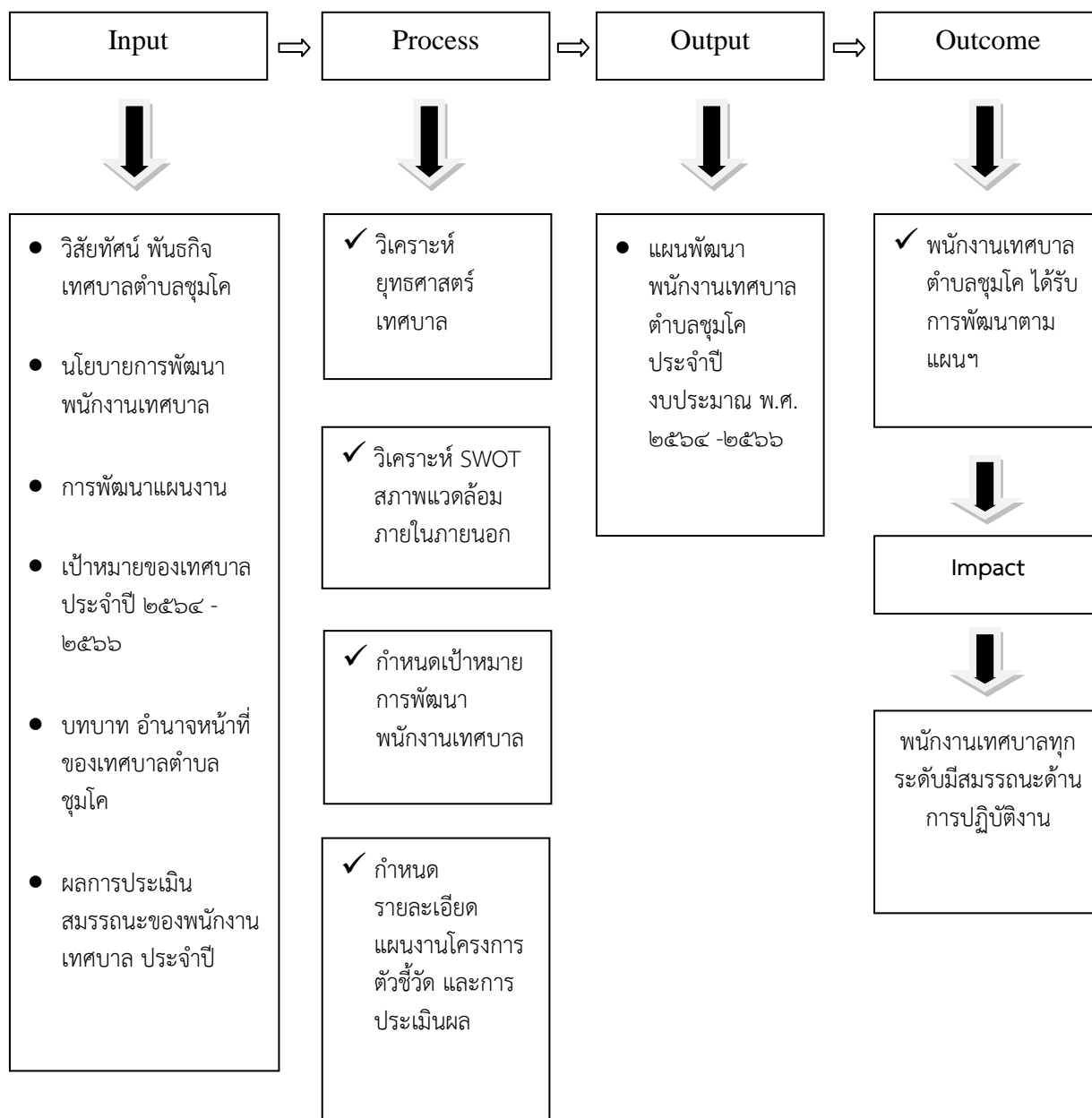
๒) วิธีการพัฒนาผู้ใต้บังคับบัญชา ผู้บังคับบัญชาสามารถพัฒนาผู้อยู่ใต้บังคับบัญชา โดยเลือกแนวทางการพัฒนาได้หลายอย่าง โดยอาจจัดทำเป็นโครงการเพื่อดำเนินการเองหรือเข้าร่วมสมทบกับหน่วยราชการอื่น หรือว่าจ้างองค์กรเอกชนที่มีความรู้ความชำนาญเฉพาะด้านเป็นผู้ดำเนินการ

การติดตามและประเมินผล

ให้ผู้บังคับบัญชาติดตามการพัฒนาอย่างใกล้ชิดและให้มีการประเมินผลการพัฒนา เมื่อผ่านการประเมินผลแล้ว ถือว่าผู้นั้นได้รับการพัฒนาแล้ว



### แนวคิดในการพัฒนาบุคลากร ของเทศบาลตำบลชุมโค



## ยุทธศาสตร์การพัฒนาบุคลากร

ยุทธศาสตร์การพัฒนา	กลยุทธ์
<p><b>ยุทธศาสตร์ที่ ๑</b> การพัฒนาคุณภาพชีวิตบุคลากร</p>	<p><b>กลยุทธ์ที่ ๑</b> พัฒนาบุคลากรให้สอดคล้องกับสมรรถนะที่จำเป็นในการปฏิบัติงาน</p> <p><b>กลยุทธ์ที่ ๒</b> ส่งเสริมและสนับสนุนการพัฒนาบุคลากรเพื่อรองรับความก้าวหน้าในสายงาน</p> <p><b>กลยุทธ์ที่ ๓</b> ส่งเสริมและพัฒนาคุณภาพชีวิตบุคลากร</p>
<p><b>ยุทธศาสตร์ที่ ๒</b> การพัฒนาบุคลากรให้เป็นคนดี</p>	<p><b>กลยุทธ์ที่ ๑</b> พัฒนาบุคลากรให้เป็นคนมีความรู้คู่ความดี</p> <p><b>กลยุทธ์ที่ ๒</b> ส่งเสริมให้บุคลากรมีคุณธรรมจริยธรรมในการปฏิบัติงาน</p>
<p><b>ยุทธศาสตร์ที่ ๓</b> การพัฒนาบุคลากรเป็นผู้นำการเปลี่ยนแปลง</p>	<p><b>กลยุทธ์ที่ ๑</b> พัฒนาบุคลากร ให้อยอมรับการการเปลี่ยนแปลงที่จะเกิดขึ้นในองค์กร ในอนาคต</p> <p><b>กลยุทธ์ที่ ๒</b> ส่งเสริมและพัฒนาให้บุคลากรร่วมมือกับเครือข่าย หน่วยงานรัฐ เอกชน และภาพประชาชน</p>
<p><b>ยุทธศาสตร์ที่ ๔</b> การสร้างวัฒนธรรมในองค์กรให้มีการแลกเปลี่ยนเรียนรู้และร่วมกันพัฒนา</p>	<p><b>กลยุทธ์ที่ ๑</b> ส่งเสริมให้บุคลากรยอมรับในผลงานของคนอื่น และปรับปรุงแก้ไขในผลงานของตน</p> <p><b>กลยุทธ์ที่ ๒</b> ส่งเสริมกระบวนการจัดการเรียนรู้ร่วมกันภายในองค์กร ทักษาระ (KM) เพื่อเป็นเครื่องมือในการพัฒนา ศักยภาพและความสามารถในการปฏิบัติงาน</p>

## ๑๓. ประกาศคุณธรรม จริยธรรมของข้าราชการหรือพนักงานส่วนท้องถิ่น

### ประกาศเทศบาลตำบลชุมโค

#### เรื่อง มาตรฐานทางคุณธรรมและจริยธรรมของพนักงานเทศบาล ลูกจ้างประจำ และพนักงานจ้างเทศบาลตำบลชุมโค

\*\*\*\*\*

ประกาศคณะกรรมการพนักงานเทศบาลจังหวัดชุมพร เรื่อง หลักเกณฑ์และเงื่อนไขเกี่ยวกับการบริหารงานบุคคลของเทศบาล ลงวันที่ ๑๙ ธันวาคม ๒๕๕๕ ข้อ ๓๘๓ ให้เทศบาลจัดให้มีประกาศกำหนดมาตรฐานคุณธรรมและจริยธรรมสำหรับพนักงานเทศบาล เพื่อเป็นแนวทางในการปฏิบัติราชการ และการปฏิบัติตนของพนักงานเทศบาล โดยให้ติดไว้อย่างเปิดเผยในสำนักงานของเทศบาล

เทศบาลตำบลชุมโค จึงกำหนดมาตรฐานทางคุณธรรมและจริยธรรมของพนักงานเทศบาล ลูกจ้างประจำ และพนักงานจ้างของเทศบาล เพื่อให้พนักงานเทศบาล ลูกจ้างประจำ และพนักงานจ้างของเทศบาลตำบลชุมโค ใช้ยึดถือเป็นหลักการและแนวทางปฏิบัติ เพื่อเป็นเครื่องกำกับความประพฤติของตน ดังนี้

#### คุณธรรมและจริยธรรมต่อตนเอง

ข้อ ๑ พึงปฏิบัติหน้าที่ราชการด้วยความซื่อสัตย์ สุจริต โปร่งใสและตรวจสอบได้ ไม่กระทำหรือยอมให้ผู้อื่นกระทำการใดอันเป็นการหาผลประโยชน์ที่มิควรได้สำหรับตนเองหรือผู้อื่น

ข้อ ๒ พึงปฏิบัติหน้าที่ราชการด้วยความสุจริต รอบคอบ มีความรับผิดชอบ มีจิตสำนึก ต่อหน้าที่ อุทิศตนเพื่อองค์กร มีวิสัยทัศน์กว้างไกล ปฏิบัติงานโดยมุ่งผลสัมฤทธิ์ของงานและพัฒนาตนเอง ให้มีความรู้ ความสามารถ และทักษะในการปฏิบัติงานอยู่เสมอ เพื่อให้การปฏิบัติหน้าที่ราชการมีประสิทธิภาพ

ข้อ ๓ พึงปฏิบัติหน้าที่ราชการโดยยึดหลักประสานสามัคคี สร้างความสัมพันธ์ที่ดี มีน้ำใจ และต้องรักษาวินัยโดยเคร่งครัดอยู่เสมอ

ข้อ ๔ พึงเป็นผู้มีศีลธรรมอันดี มีคุณธรรมจริยธรรม ประพฤติตนให้เหมาะสมกับการเป็นข้าราชการ และไม่กระทำการอันใดให้เป็นที่เสื่อมเสียภาพพจน์ ชื่อเสียง และเกียรติภูมิของราชการ

ข้อ ๕ พึงประพฤติตนเป็นผู้ตรงต่อเวลา และใช้เวลาราชการให้เป็นประโยชน์ต่อทางราชการอย่างเต็มที่

#### คุณธรรมและจริยธรรมต่อผู้บังคับบัญชา ผู้ใต้บังคับบัญชา และผู้ร่วมงาน

ข้อ ๖ พึงมีความรับผิดชอบในการปฏิบัติงาน การให้ความร่วมมือช่วยเหลือทั้งในด้านการให้ความคิดเห็น การช่วยทำงาน และการแก้ไขปัญหาาร่วมกัน รวมทั้งเสนอแนะในสิ่งที่จะเห็นว่าจะมีประโยชน์ต่อการพัฒนางานของเทศบาล

ข้อ ๗ ผู้บังคับบัญชาพึงดูแลเอาใจใส่ผู้อยู่ใต้บังคับบัญชาทั้งในด้านการปฏิบัติงานขวัญกำลังใจ สวัสดิการ และยอมรับฟังความคิดเห็นของผู้อยู่ใต้บังคับบัญชาโดยปราศจากอคติ ตลอดจนปกครองผู้ใต้บังคับบัญชาด้วยหลักการและเหตุผลที่ถูกต้องตามทำนองคลองธรรม

ข้อ ๘ พึงช่วยเหลือเกื้อกูลกันในทางที่ชอบ รวมทั้งส่งเสริมสนับสนุนให้เกิดความสามัคคี ร่วมแรงร่วมใจในบรรดาผู้ร่วมงานในการปฏิบัติหน้าที่เพื่อประโยชน์ส่วนรวม

ข้อ ๙ พึงปฏิบัติต่อผู้ร่วมงาน ตลอดจนผู้เกี่ยวข้องด้วยความสุภาพ มีน้ำใจ และมนุษยสัมพันธ์อันดี ตลอดจนให้ความเคารพในเกียรติ ของผู้บังคับบัญชา ผู้ใต้บังคับบัญชา และผู้ร่วมงาน

ข้อ ๑๐ พึงละเว้นจากการนำผลงานของผู้อื่นมาเป็นของตน

### คุณธรรมและจริยธรรมต่อประชาชนและสังคม

ข้อ ๑๑ พึงให้บริการประชาชนอย่างเต็มกำลังความสามารถด้วยความเป็นธรรม เอื้อเฟื้อ มีน้ำใจ ไม่เลือกปฏิบัติ และใช้กริยาวาจาสื่อภาพอ่อนโยน เมื่อเห็นว่าเรื่องใดไม่สามารถปฏิบัติได้หรือไม่อยู่ในอำนาจหน้าที่ของตนจะต้องปฏิบัติควรชี้แจงเหตุผลหรือแนะนำให้ติดต่อยังหน่วยงานหรือบุคคล ซึ่งตนทราบว่ามีความอำนาจหน้าที่เกี่ยวข้องกับเรื่องนั้นๆ

ข้อ ๑๒ พึงประพฤติตนให้เป็นที่เชื่อถือของบุคคลทั่วไป

ข้อ ๑๓ พึงละเว้นการรับทรัพย์สินหรือประโยชน์อื่นใด ซึ่งมีมูลค่าเกินปกติวิสัยที่ปัญญาชนจะให้แก่กัน โดยแสวงหาจากผู้มาติดต่อราชการ หรือผู้ได้รับประโยชน์ หากได้รับแล้วและทราบภายหลังว่าทรัพย์สินหรือประโยชน์อื่นใดที่ได้รับไว้มีมูลค่าเกินปกติ ก็ให้รายงานให้ผู้บังคับบัญชาทราบเพื่อดำเนินการตามควรแก่กรณี

# ภาคผนวก



ประกาศเทศบาลตำบลชุมโค  
เรื่อง การใช้แผนอัตรากำลัง ๓ ปี ประจำปีงบประมาณ พ.ศ.๒๕๖๔ - ๒๕๖๖  
ฉบับปรับปรุงครั้งที่ ๑

\*\*\*\*\*

ตามประกาศคณะกรรมการพนักงานเทศบาลจังหวัดชุมพร เรื่อง หลักเกณฑ์เกี่ยวกับโครงสร้างการแบ่งส่วนราชการ วิธีการบริหาร และการปฏิบัติงานของพนักงานเทศบาลและกิจการ อันเกี่ยวกับการบริหารงานบุคคลในเทศบาล พ.ศ.๒๕๖๔ และประกาศคณะกรรมการพนักงานเทศบาลจังหวัดชุมพร เรื่อง กำหนดกอง สำนัก หรือส่วนราชการที่เรียกชื่ออย่างอื่นของเทศบาล พ.ศ.๒๕๖๔ กำหนดให้เทศบาลจัดทำโครงสร้างการแบ่งส่วนราชการ รวมถึงการกำหนด กอง หรือส่วนราชการ ที่จำเป็น ให้สอดคล้องกับ ประกาศหลักเกณฑ์ดังกล่าว

เพื่อให้การบริหารงานบุคคลของเทศบาลตำบลชุมโค เป็นไปด้วยความเรียบร้อย จึงอาศัยอำนาจตามความใน มาตรา ๑๕ และ ๒๓ วรรคท้าย แห่งพระราชบัญญัติระเบียบบริหารงานบุคคลส่วนท้องถิ่น พ.ศ. ๒๕๔๒ และมติคณะกรรมการพนักงานเทศบาลจังหวัดชุมพร ในการประชุมครั้งที่ ๓/๒๕๖๔ เมื่อวันที่ ๒๗ พฤษภาคม ๒๕๖๔ จึงประกาศใช้แผนอัตรากำลัง ๓ ปี ของเทศบาลตำบลชุมโค ดังนี้

๑. ประกาศฉบับนี้เรียกว่า ประกาศเทศบาลตำบลชุมโค เรื่อง การใช้แผนอัตรากำลัง ๓ ปี ประจำปีงบประมาณ พ.ศ. ๒๕๖๔ - ๒๕๖๖ ฉบับปรับปรุงครั้งที่ ๑
๒. ให้เทศบาลตำบลชุมโค มีหน่วยงานตรวจสอบภายใน เป็นส่วนราชการหลักที่จำเป็นในฐานะ ต่ำกว่ากองหรือเทียบเท่ากอง โดยให้ขึ้นตรงต่อปลัดเทศบาลตำบลชุมโค
๓. ประกาศฉบับนี้มีผลบังคับใช้ตั้งแต่วันที่ถัดจากวันที่เทศบาลตำบลชุมโคประกาศใช้แผนอัตรากำลัง เป็นต้นไป

ประกาศ ณ วันที่ ๑๖ มิถุนายน พ.ศ. ๒๕๖๔

(นายชลิต ชุมเกษียร)  
นายกเทศมนตรีตำบลชุมโค